



CAHIER DES CHARGES

Accompagnement à la 1^{ère} année d'études en Sciences de l'éducation

Autrices : Chloé Savricouty & Naywa Tomaylla

Cours : Ergonomie I

Dates : 23 janvier 2026

Les auteures du présent travail, Chloé Savricouty et Naywa Tomaylla, déclarent être les seules responsables du contenu, des analyses et des idées développées dans ce document. Une intelligence artificielle a été utilisée de manière limitée pour la correction orthographique et syntaxique, ainsi que pour la vérification de l'usage d'un langage épicène. Aucun élément conceptuel, analytique ou argumentatif n'a été généré par l'IA.

Table des matières

1. Méthodologie	1
2. Objectifs stratégiques	2
3. Public cible.....	2
4. Synthèse des entretiens d'analyse de l'activité avec les utilisateurs.....	2
4.1 Participantes	2
4.2 Méthode.....	3
4.3 Résultats	3
4.4 Persona et carte d'expérience.....	5
5. Analyse de la concurrence	7
5.1 Description des sites	7
5.2 Contenus et fonctionnalités.....	7
5.3 Synthèse	8
6. Contenu du site.....	12
6.1. Cas d'usage, contenus et justification des cartes choisies.....	12
6.2. Tri de cartes.....	12
6.3. Architecture	21
6.4 Au niveau du design.....	21
7. Références bibliographiques	25
8. Webographie	26
9. Annexes.....	26
Annexe 1 : questions utilisées durant les entretiens.....	26
Annexe 2 : relances utilisées durant les entretiens.....	27
Annexe 3 : analyse individuelle de l'activité (Chloé)	28
Annexe 4 : analyse individuelle de l'activité (Naywa).....	30
Annexe 5 : analyse individuelle de la concurrence (Chloé).....	35
Annexe 6 : analyse individuelle de la concurrence (Naywa)	41
Annexe 7 : cartes pour le tri de cartes.....	45
Annexe 8 : synthèse individuelle du tri de cartes (Chloé).....	47
Annexe 9 : synthèse individuelle du tri de cartes (Naywa)	47

1. Méthodologie

Le présent cahier des charges a pour fonction de structurer et de clarifier les besoins pour un projet de conception de site web (Bellhari-Trahin et Gaston, 2021), destiné à accompagner les étudiant.es en sciences de l'éducation dans leur première année universitaire. Pour ce faire, une méthodologie en plusieurs étapes a été suivie.

La première étape a consisté en la réalisation de l'analyse de la demande. Dans un premier temps, les conceptrices du site ont proposé une première description des objectifs du site, du public cible du site, ainsi que de la commanditaire du site. Dans un deuxième temps, un entretien de type semi-directif a été mené avec la commanditaire du site. Cet entretien a été réalisé selon les recommandations de Lallemand et Gronier (2015), qui recommandent de mener l'entretien en suivant un fil conducteur, tout en laissant la personne interviewée s'exprimer librement. Cet entretien a permis de recueillir le point de vue de la commanditaire sur les objectifs du site, le public cible, ses représentations du site, les moyens qu'elle souhaite consacrer au site, ainsi que les sources d'informations à utiliser pour créer son contenu.

La deuxième étape a consisté en l'analyse de l'activité auprès des potentiels utilisateur.trices du site. L'analyse de l'activité vise à « comprendre besoins des utilisateurs, mais également leurs motivations, attitudes, sentiments, culture ou encore leurs expériences antérieures » (Lallemand & Gronier, 2015, p. 45). Les deux entretiens ont été préparés et menés selon la méthode de l'entretien semi-directif, qui consiste à suivre un fil conducteur tout en laissant la personne s'exprimer librement. Cette approche a été combinée avec la méthode du storytelling, une technique invitant la personne interviewée à raconter son expérience sous forme de récit. L'ensemble de la démarche repose sur les recommandations méthodologiques de Lallemand et Gronier (2015). L'analyse de l'activité a donné lieu à une carte d'expérience qui permet de représenter, étape par étape, l'expérience d'un.e utilisateur.rice lorsqu'il/elle interagit avec un produit ou un service (Lallemand & Gronier, 2015). Elle permet de montrer ce qu'il/elle fait, ce qu'il/elle ressent, et où se situent les moments importants ou problématiques de son parcours (Lallemand & Gronier, 2015). L'objectif est de visualiser les besoins, difficultés et émotions, afin d'identifier des opportunités de conception pour le futur site. De plus, cette étape a permis de créer un persona. Un persona est une représentation d'un groupe d'utilisateur.trices partageant des caractéristiques, besoins et comportements similaires. Il représente un archétype d'utilisateur.trice cible du produit, et non une personne réelle (Lallemand et Gronier, 2015). L'objectif d'une persona est de permettre à l'équipe de conception de mieux comprendre pour qui le produit est développé, d'anticiper les attentes, les besoins, les attitudes et les compétences des utilisateur.trices par rapport à un produit (Lallemand et Gronier, 2015).

La troisième étape est l'analyse de la concurrence qui consiste à observer un site similaire et à identifier les standards d'interface, les points positifs et les faiblesses du site, afin de concevoir un site qui répond mieux aux besoins des utilisateurs (Ergolab, 2005). Pour cela, deux sites web ont été analysés en se référant à la méthode décrite par Ergolab (2005) sur l'analyse concurrentielle en ergonomie.

Finalement, quatre tris de cartes ont été réalisés auprès de quatre utilisatrices, en suivant les recommandations d'Ergolab (2004) et de Lallemand et Gronier (2015). L'objectif est de comprendre comment les utilisateurs organisent mentalement les différents contenus et fonctionnalités envisagés pour le site. Cette étape a permis d'établir une matrice de similarité, qui indique les contenus groupés ensemble par les utilisatrices, et ceux isolés. De plus, un dendrogramme a été établi, présentant les groupements en fonction de leur nombre via des branches. Cela a permis de réaliser une architecture de l'information du site sous forme d'arborescence.

2. Objectifs stratégiques

Ce projet de site web s'inscrit dans un contexte d'accompagnement. En effet, ce site pourrait jouer un rôle de soutien aux étudiant.es en sciences de l'éducation, surtout pour ceux/celles qui commencent le cursus. Selon la commanditaire, l'objectif principal du site serait d'aider les étudiant.es de première année à mieux s'adapter à l'université. Elle remarque que beaucoup se sentent un peu perdus au début, car ils/elles ne savent pas trop comment s'organiser ou comment gérer la charge de travail : « *La première année, c'est souvent un gros changement, et beaucoup ont du mal à trouver leurs repères* ». De plus, l'association des étudiant.es en sciences de l'éducation, dont la commanditaire est la présidente, organise en début d'année des permanences pour les nouveaux étudiant.es. Elle remarque lors de ces permanences que les étudiant.es rapportent que les informations fournies par l'université ne sont pas claires, ou peu accessibles. De plus, l'association ne possède pas beaucoup de moyens et peut se retrouver vite débordée, surtout en début d'année. Le souhait de la commanditaire est donc un site qui sert de guide aux nouveaux étudiant.es. Dès lors, le site permettrait de les aider à s'organiser et à gérer ce qui est attendu d'eux pour cette première année.

Dans le cadre du cours, la conception du site s'oriente vers un site qui se veut intuitif et simple. En effet, le site s'adressant à un public qui fait face à beaucoup de nouvelles informations, l'objectif est de rendre l'expérience sur l'interface simple et efficace. En termes de contenu et de fonctionnalités, le site viserait à proposer des informations claires et faciles pour les utilisateur.trices, afin de ne pas les surcharger.

3. Public cible

Selon la commanditaire, le site s'adresserait principalement aux étudiant.es de première année, car ce sont eux qui ont le plus besoin d'être guidés, mais il pourrait également être utile aux étudiant.es de deuxième cycle. De plus, elle souligne qu'il pourrait s'adresser aux futurs étudiant.es (élèves du secondaires) ou aux personnes en réorientation professionnelle car ces dernières sont beaucoup représentées dans la faculté et elles peuvent avoir besoin/envie de se faire une idée de ce qui les attend dans ce cursus avant de se lancer.

Dans le cadre du cours, la conception du site s'oriente surtout vers les étudiant.es de première année, afin de ne pas surcharger le site au niveau de contenu. En effet, si le public cible inclut tout le corps étudiant en sciences de l'éducation, comme l'a mentionné la commanditaire, il y a un risque que le contenu du site soit trop chargé, car il faudrait répondre aux attentes de tout le monde. Or, l'objectif premier est justement de guider des étudiant.es déjà submergé.es d'informations. Ainsi, le site se doit de proposer une expérience qui ne demande pas aux utilisateur.trices un effort cognitif trop élevé pour chercher ce qu'ils/elles souhaitent, au risque de les perdre davantage.

4. Synthèse des entretiens d'analyse de l'activité avec les utilisateurs

Dans le cadre de la conception de ce site, l'analyse de l'activité permet de différencier l'activité réelle de l'utilisateur.trice de l'activité prescrite par les concepteurs, afin de concevoir un site qui réponde aux comportements réels des utilisateur.trices. L'analyse de l'activité a été réalisée selon la méthodologie décrite ci-dessus (cf. section 1, [méthodologie](#)). Cette analyse a donné lieu à un persona ([figure 1](#)) et une carte d'expérience ([figure 2](#)). La synthèse de l'analyse de l'activité présentée ci-dessous est basée sur deux analyses individuelles, disponibles en annexe (cf. [annexe 3](#) : synthèse analyse de l'activité Chloé et [annexe 4](#) : : synthèse analyse de l'activité Naywa).

4.1 Participantes

L'un des entretiens a été mené avec Aurelia (pseudonyme), âgée de 36 ans. Elle est mère de famille et a travaillé comme secrétaire médicale avant de reprendre ses études en sciences de l'éducation. Elle

est en reconversion professionnelle pour devenir enseignante spécialisée et en deuxième année de Bachelor en sciences de l'éducation (SED). Elle fait partie du public cible car elle a déjà effectué sa première année en SED. Elle représente une part importante des étudiant.es en première année de Bachelor SED, à savoir les personnes en reconversion professionnelle.

Le deuxième entretien a été mené avec Sam (pseudonyme), âgée de 25 ans. Elle est étudiante en deuxième année du Bachelor en sciences de l'éducation et souhaite devenir enseignante au primaire. Elle est actuellement inscrite dans l'orientation Formation enseignement primaire (FEP). Elle fait partie du public cible car elle suit la deuxième année du programme FEP à l'UNIGE et appartient également au groupe des étudiant.es en réorientation, qui constitue une partie significative des étudiant.es en SED. Les deux participantes sont en deuxième année du Bachelor SED à l'UNIGE.

Leurs situations sont toutefois différentes. Sam souhaite devenir enseignante ordinaire et Aurelia souhaite devenir enseignante spécialisée. Par ailleurs, Sam est déjà familiarisée avec l'université car elle a fait une année en droit, tandis qu'Aurelia est en reconversion après une expérience professionnelle. De plus, Aurelia n'a pas d'expérience dans les études supérieures. Par ailleurs, Sam a 25 ans et n'a pas de responsabilité familiale, alors qu'Aurelia a 36 ans et une vie de famille.

4.2 Méthode

Les deux entretiens ont été préparés et menés selon la méthode de l'entretien semi-directif, qui consiste à suivre un fil conducteur tout en laissant la personne s'exprimer librement. Cette approche a été combinée avec la méthode du storytelling, une technique invitant la personne interviewée à raconter son expérience sous forme de récit. L'ensemble de la démarche repose sur les recommandations méthodologiques de Lallemant et Gronier (2015).

Les entretiens ont été réalisés en présentiel dans des salles de cours vides à UniMail. Les entretiens ont été enregistrés avec l'accord des participantes. Les deux entretiens ont commencé par une courte présentation du cadre et du but de l'étude, suivie d'une invitation à se présenter à l'aide de la question :

« Est-ce que tu pourrais te présenter en quelques mots ? »

Dans les deux cas, la même question d'ouverture a ensuite été posée :

« Est-ce que tu peux me raconter comment se sont passés tes premiers jours à l'université ? »

Les deux participantes ont ensuite répondu aux questions principales, ainsi qu'à des relances pour approfondir certains points. [L'annexe 1](#) présente un tableau de catégorisation des questions utilisées lors des entretiens, ainsi que leur description et quelques exemples tirés des entretiens. [L'annexe 2](#) présente un tableau de catégorisation des relances utilisées lors des entretiens, ainsi que leur description et quelques exemples tirés des entretiens.

4.3 Résultats

Profil des participantes

Les deux participantes interviewées offrent des perspectives complémentaires sur l'expérience de la première année universitaire en sciences de l'éducation. Aurelia, 36 ans, est mère de deux enfants et a travaillé comme secrétaire médicale avant de reprendre ses études. Elle explique qu'elle a *« toujours voulu travailler dans l'éducation mais [qu'elle a] un petit peu mis ce projet entre parenthèses »*. Aujourd'hui en deuxième année de Bachelor, elle souhaite devenir enseignante spécialisée. Pour elle, cette reprise d'études représente quelque chose de très personnel : *« C'était vraiment un projet pour moi, quelque chose qui m'appartenait »*.

Sam a 25 ans et est en deuxième année du Bachelor, en orientation Formation enseignement primaire. Elle vient de la faculté de droit où elle a étudié quatre années avant de se réorienter. Elle veut intégrer rapidement le marché du travail et ne souhaite pas « *perdre plus de temps* ».

Rapport à l'activité et motivations

Les deux participantes sont portées par un objectif professionnel dans l'enseignement. Aurelia a choisi les sciences de l'éducation parce que « *c'est déjà un domaine qui allie théorie et pratique* », ce qui correspond à ce qu'elle recherche pour devenir enseignante spécialisée. Sam veut obtenir son diplôme rapidement pour pouvoir enfin exercer comme enseignante au primaire. Pour les deux, leur principale motivation est le projet professionnel.

Compétences nécessaires

D'après les participantes, plusieurs compétences sont nécessaires pour réussir à l'université. Aurelia souligne l'organisation et la gestion du temps : « *Il faut être beaucoup plus rigoureuse, parce que si on ne l'est pas, on perd vite pied [...] il faut planifier sur le long terme* ». Elle a aussi eu besoin de développer de la flexibilité dans ses méthodes : « *Au début, je voulais tout noter... maintenant je suis plus flexible* ». Elle a dû apprendre à utiliser des outils numériques qu'elle ne connaissait pas : « *On m'a expliqué comment utiliser Google Docs, comment citer mes sources* ».

Sam a découvert qu'elle retenait mieux en écrivant à la main : « *même si [ses] pages sont moches, [elle] retient mieux en écrivant* », ce qui lui permet de « *retenir les informations par cœur* ».

Attentes

Pour Aurelia, ses attentes sont d'avoir des repères clairs et des « *conseils concrets* » pour s'organiser. Elle aurait aimé avoir la présence d'étudiants plus avancés en début d'année pour la rassurer. Les mots qui reviennent souvent dans son entretien sont « *organisation* », « *rythme* », « *travaux de groupe* », « *stress* » et « *agenda* ». Elle a aussi besoin d'un environnement bienveillant pour progresser.

Sam veut surtout suivre le rythme sans être sans cesse sous pression. Elle a surtout besoin d'informations claires sur les échéances et les démarches administratives pour les stages. Le manque de communication l'a mise dans des situations « *très stressante[s]* » qu'elle a dû gérer seule.

Étapes de l'activité

Les deux participantes décrivent un parcours en plusieurs étapes. Au début, Aurelia se sentait « *complètement perdue* » et ne « *comprenait rien au fonctionnement de l'université* ». Elle a dû « *passer pas mal de temps à faire des petits bidouillages toute seule* » pour comprendre les plateformes. Sam qualifie aussi cette période de « *très stressante* » et n'identifie aucun moment positif durant ces premières semaines.

Ensuite, les deux ont progressivement mis en place des stratégies. Aurelia a créé des routines avec un agenda papier et a planifié des moments dédiés au travail universitaire. Sam a retrouvé sa méthode d'apprentissage basée sur l'écriture manuscrite. Enfin, après plusieurs mois, elles ont réussi à se stabiliser et à trouver leur rythme.

Sources de satisfaction

Malgré les difficultés, les participantes trouvent aussi des satisfactions. Aurelia apprécie la « *stimulation intellectuelle* » de ses études. Elle dit qu'elle « *redécouvre le plaisir d'apprendre* » et qu'elle s'est « *sentie efficace* » une fois ses stratégies en place. Sam n'a pas mentionné de moment particulièrement

satisfaisant en première année, mais sa deuxième année va mieux depuis qu'elle a retrouvé une méthode qui lui convient.

Difficultés et incidents critiques

Les deux participantes ont rencontré plusieurs difficultés. Le manque d'informations claires revient souvent dans les deux entretiens. Sam rapporte un incident critique lors de l'organisation de son stage. Elle n'avait pas été prévenue qu'il commençait pendant la semaine d'étude libre, « *une semaine où on n'est pas censé être à l'école* ». Ayant organisé un déplacement, elle s'est retrouvée dans une situation compliquée « *on ne nous a pas prévenus, j'ai cherché personnellement où cela avait été écrit et je n'ai pas trouvé* ». Cette absence d'information était « *très stressante pour contacter la formatrice de terrain* » et elle en garde « *un goût amer* ».

Aurelia a vécu un incident critique lors de son premier travail de groupe : « *On s'est mal réparti les tâches [...] On a tout rendu à la dernière minute* ». Elle était particulièrement stressée car elle avait l'impression de perdre le contrôle : « *Et là, je ne contrôlais plus. Et comme je l'ai dit, je crois, au début, j'ai un peu du mal. Je suis un peu dans le contrôle* ».

Trouver des méthodes de travail efficaces a aussi été difficile. En effet, Sam a perdu sa méthode de travail qu'elle utilisait au secondaire et ne l'a retrouvée qu'en deuxième année.

Pour surmonter ces obstacles, les participantes ont développé plusieurs stratégies. Aurelia utilise un agenda papier, a créé des routines, travaille à la bibliothèque et s'appuie sur l'entraide avec d'autres étudiants. Elle a aussi participé à un atelier « réussir ses études » sur recommandation d'une camarade, ce qui lui a fait découvrir « *des vidéos sur mediaserver en lien avec la réussite des études et la gestion du travail* ». Sam a retrouvé l'écriture manuscrite qui marche bien pour elle. Ces stratégies ont été trouvées par essais-erreurs ou grâce à l'entraide entre pairs, mais pas grâce à un accompagnement de l'université.

Les contraintes personnelles ajoutent aussi des difficultés. Aurelia doit gérer ses « *obligations familiales* » et une importante « *charge mentale* ». Sam souffre de troubles du sommeil avec « *de la fatigue* » et « *ne pas réussir à se lever le matin* », ce qui l'oblige à « *rattraper [son] retard afin de ne pas perdre le rythme de l'école* ».

Les différents éléments de cette synthèse ont permis de produire un persona ([figure 1](#)) et une carte d'expérience ([figure 2](#)) présentés ci-dessous.

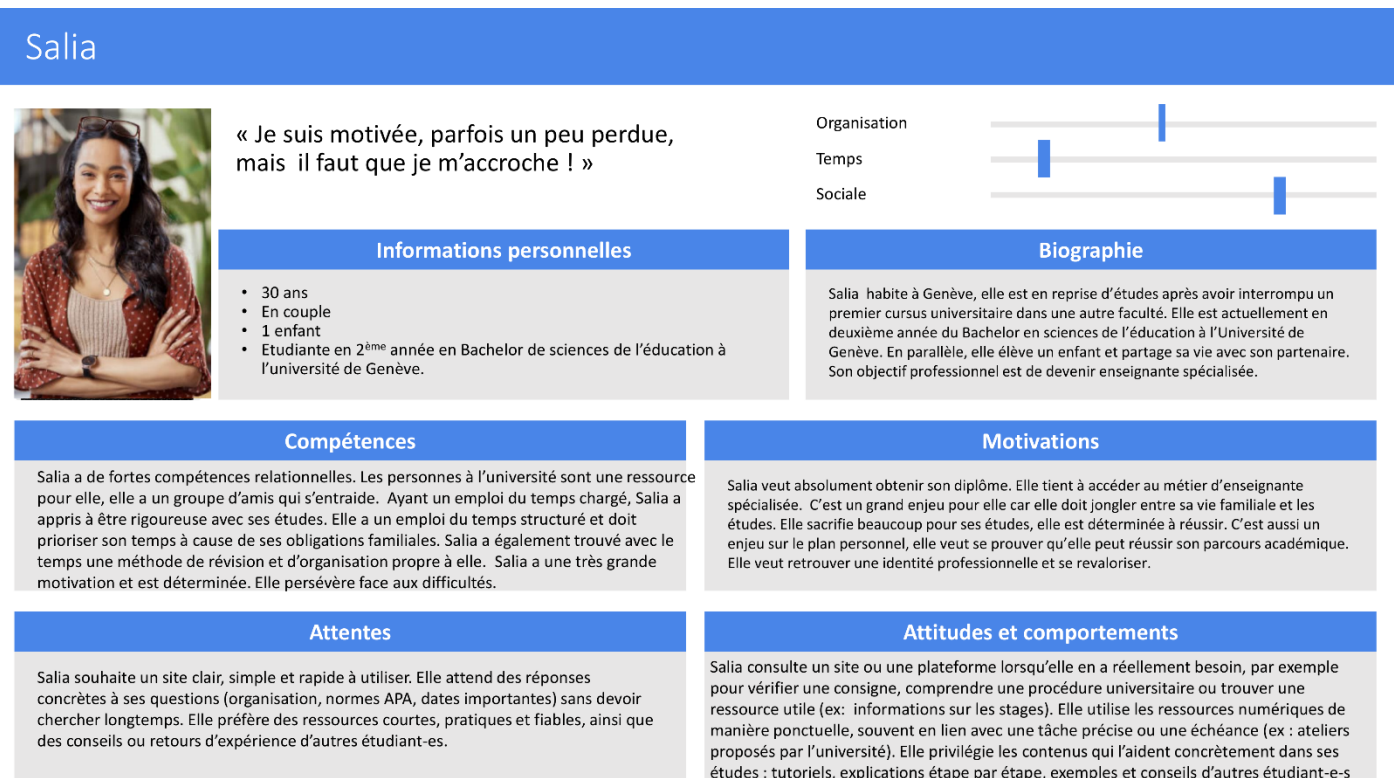
4.4 Persona et carte d'expérience

La figure 1 synthétise le profil utilisateur cible en regroupant les éléments récurrents observés chez les participantes (motivations, attentes, comportements, attitudes et compétences).

La photo de la persona et de la carte d'expérience est libre de droits et provient du site [Istock](#).

Figure 1

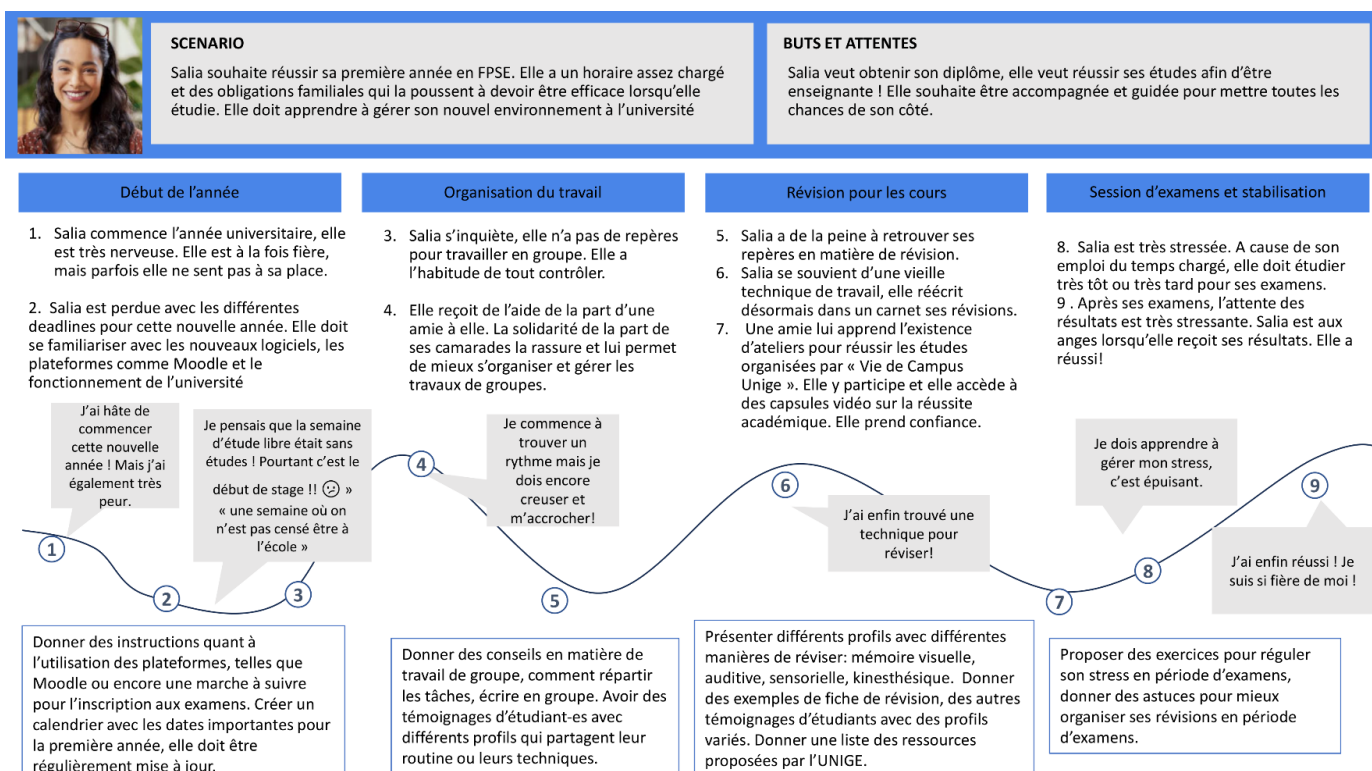
Persona « Salia », construit à partir des données des deux entretiens



La figure 2 présente les différentes étapes du parcours universitaire (du début de l'année à la stabilisation), ainsi que les émotions, les actions et les difficultés associées.

Figure 2

Carte d'expérience de « Salia », construit à partir des données des deux entretiens.



5. Analyse de la concurrence

Dans le cadre de la conception de ce site, l'analyse concurrentielle consiste à observer un site similaire afin d'identifier les standards d'interface, les points positifs et les faiblesses du site, puis de concevoir un site qui répond mieux aux besoins des utilisateurs (Ergolab, 2005). La synthèse de l'analyse concurrentielle présentée ci-dessous est basée sur deux analyses individuelles, disponibles en annexe (cf. [annexe 5](#) et [annexe 6](#)).

5.1 Description des sites

Le premier site choisi est [College Info Geek](#). Ce site propose des ressources éducatives variées (articles, vidéos, podcasts) sur la gestion du temps, la productivité, les révisions et le budget étudiant. Créé par Thomas Frank, auteur et conférencier américain, le site vise à aider les étudiants.es à étudier efficacement et à améliorer leurs performances académiques. Ce site a été retenu car il a des objectifs similaires à ceux du projet. Le deuxième site, [Skills For Study](#), est un site anglophone dédié au développement des compétences académiques et professionnelles. Créé par Stella Cottrell, auteure du livre « The Study Skills Handbook », il propose des outils pour développer des compétences académiques à travers des modules thématiques, par exemple sur la gestion du temps ou les stratégies d'apprentissage. Il vise aussi à faciliter la transition vers le monde du travail. Il a été sélectionné car son interface est professionnelle. Les deux sites visent les étudiants.es anglophones, plus précisément ceux du Royaume-Uni pour Skills For Study.

5.2 Contenus et fonctionnalités

Contenu proposé par les deux sites

Les deux sites abordent des thématiques similaires telles que la gestion du temps, les stratégies d'apprentissage et les méthodes de révision. Ils présentent une bannière principale avec un message d'accroche et proposent différents formats pour le contenu comme des vidéos ou des articles directement accessibles depuis la page d'accueil.

Contenu spécifique à chaque site

College Info Geek propose des formats plus variés, notamment via les podcasts. Le site offre des ressources éducatives variées sur la gestion du temps, la productivité, les révisions et le budget étudiant.

Skills For Study propose des outils pour développer des compétences académiques à travers des modules thématiques. Il vise aussi à faciliter la transition vers le monde du travail. Le site met à disposition un journal de bord permettant de garder une trace des différentes méthodes choisies, ainsi que des témoignages qui donnent accès à l'expérience d'étudiants.es.

Fonctionnalités proposées par les deux sites

Les deux sites permettent d'accéder à des pages internes organisées par thèmes, proposent une inscription à une newsletter et offrent la possibilité de suivre des formations en ligne. On retrouve également des boutons d'action tels que « Start here » ou « Read more ». Ils incluent aussi des fonctionnalités d'abonnement payant pour suivre des formations ou des modules. Les deux sites présentent une barre de navigation divisée en catégories, accompagnée d'images et de rubriques thématiques qui amènent vers des contenus internes.

Fonctionnalités spécifiques à chaque site

Skills For Study propose une option de connexion. Skills For Study propose également pour les vidéos d'obtenir une transcription et la possibilité d'enregistrer du contenu, ce qui permet de sauvegarder les ressources importantes pour l'utilisateur.trice.

College Info Geek offre la possibilité d'effectuer des recherches internes et d'écouter des podcasts. Les utilisateur.trices peuvent accéder au College Info Geek Podcast et écouter les épisodes sur Spotify, Apple Podcasts ou YouTube. La barre de navigation de College Info Geek possède un menu déroulant et il est permet aussi de faire des recherches.

5.3 Synthèse

En analysant les sites Skills For Study et College Info Geek, plusieurs éléments inspirent la création du site, mais certains contenus et fonctionnalités ne seront pas utilisés pour mieux répondre au public cible.

Ce qui est retenu des deux sites, c'est d'abord leur organisation thématique claire. En effet, les deux sites abordent des thématiques similaires telles que la gestion du temps, les stratégies d'apprentissage et les méthodes de révision. Cela facilite la navigation et offre un accès rapide aux informations recherchées. Cette approche inspirera donc une organisation par thèmes, notamment dans la barre de navigation. Par ailleurs, la présence d'une image d'accueil avec un message d'accroche pour les étudiant.es de première année sera également conservée afin de capter l'attention dès l'arrivée sur le site. De plus, la navigation principale devrait rester au même endroit sur toutes les pages, car cela constitue un point de repère pour les utilisateurs.

La variété des formats de contenus est également un point fort à conserver. En effet, la présence de différents types et formats de contenus (textes, vidéos, audio) permet de s'adapter aux préférences de chacun.e. De même, la fonctionnalité d'écrire dans un journal de bord sera conservée, afin de permettre aux étudiant.es de garder une trace des différentes méthodes choisies. Cela représente un outil intéressant pour accompagner les étudiant.es dans leur progression. En outre, permettre aux étudiants.es de créer un compte pour sauvegarder leurs contenus préférés est également une idée à retenir car cela leur permettrait d'accéder rapidement aux informations dont ils/elles ont besoin. Une newsletter pour informer sur les nouveautés du site aiderait aussi à maintenir le lien avec les utilisateur.trices. Par ailleurs, un code couleur cohérent et qui rappelle la FPSE permettrait de donner une identité au site et de rassurer les étudiant.es sur sa légitimité en termes de contenu. Enfin, des photos d'étudiant.es divers permettraient que chacun.e puisse s'identifier.

Cependant, certains contenus et fonctionnalités seront évités ou améliorés. Tout d'abord, il est essentiel d'avoir un design simple qui ne surcharge pas la page. En effet, College Info Geek présente une mise en page dense et visuellement chargée, avec beaucoup d'éléments affichés en même temps. Cela rend la navigation plus difficile et augmente la charge cognitive. Le site mettra donc en avant les points principaux de façon claire. Ensuite, ajouter un fil d'Ariane permettrait de savoir où l'utilisateur.trice se trouve dans le site et de naviguer plus facilement. De plus, les deux sites analysés n'ont pas d'espace d'échange entre étudiant.es (forum, questions-réponses). Il serait pertinent de créer un tel espace pour favoriser l'entraide, puisque ce point est ressorti comme étant important lors de l'analyse de l'activité et du tri de cartes. Enfin, des photos d'étudiant.es divers seront intégrées pour que chacun puisse s'identifier, comme mentionné plus haut. Toutefois, il faudra veiller à prendre en compte la diversité des âges dans les représentations visuelles. En effet, il y a beaucoup d'étudiant.es en réorientation professionnelle en sciences de l'éducation et la moyenne d'âge est plus élevée que dans les autres facultés (Université de Genève, 2019).

Finalement, les deux sites analysés s'adressent à un public anglophone international. Le site du projet sera francophone et adapté spécifiquement aux étudiant.es de première année en Sciences de l'éducation de l'Université de Genève.

La figure 3 présente le zonage de la page d'accueil du site Skills For Study, et la figure 4 représente le zonage de la page d'accueil du site College Info Geek.

Figure 3

Zonage de la page d'accueil du site Skills For Study

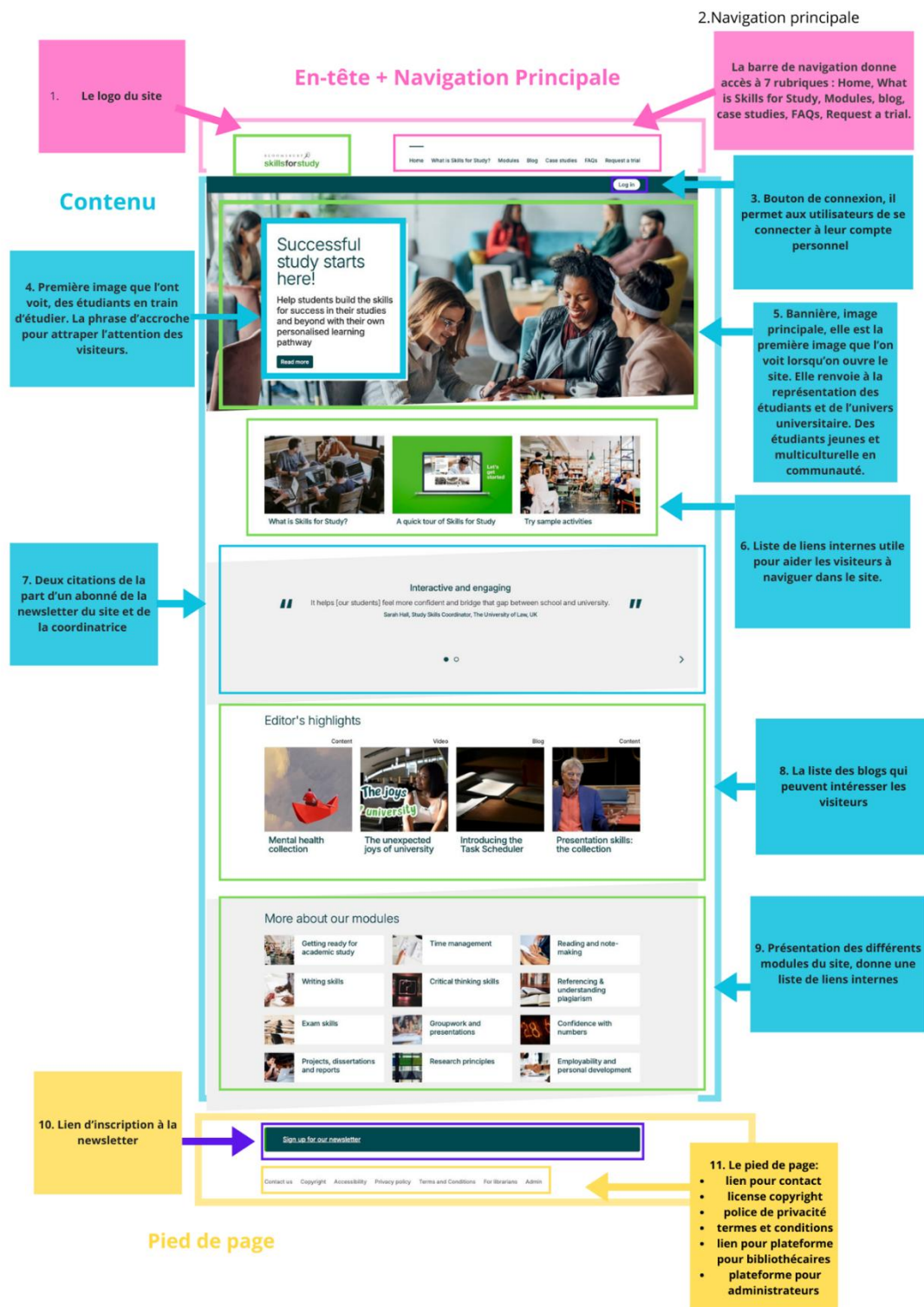


Figure 4

Zonage de la page d'accueil du site College Info Geek

The screenshot shows the College Info Geek homepage. At the top is a dark navigation bar with the site logo and a menu of links: START HERE, TOPICS, BOOK, COURSES, LISTEN, RESOURCES, and IMPOSSIBLE LIST. Below the navigation bar is a large hero section with the heading 'BECOME A BETTER STUDENT.' and a subheading about the site's purpose, followed by a 'Get Started Here' button. The main content area features four article thumbnails: 'CREATE YOUR OWN WEBSITE', 'THE ULTIMATE COLLEGE PACKING GUIDE For 2023', 'HOW TO STAY ORGANIZED', and '23 of the Best Online Jobs for Students'. At the bottom is an 'EXPLORE THE SITE' section with four categories: 'Study More Effectively', 'Be More Productive', 'Start Your Career', and 'Live A Better Life'. Numbered annotations are placed around the page: 1 points to the navigation bar, 2 points to the hero section, 3 points to the article thumbnails, and 4 points to the 'EXPLORE THE SITE' section.

1 Barre de navigation principale : via un menu déroulant organiser par thèmes et permettant d'accéder aux autres pages du site

2 En-tête : brève présentation de la page et bouton renvoyant à la présentation de Thomas Frank

3 Contenu : première rubrique « articles populaire » pour accéder aux contenus les plus consultés

4 Contenu : deuxième rubrique « explore the site » reprend les grandes catégories thématiques de la barre de navigation (étudier, productivité, carrière, vie personnelle)

5

Bannière publicitaire : un bouton qui renvoie à l'obtention du livre



GET THE BOOK

With over **700 5-star reviews** on Amazon, *10 Steps to Earning Awesome Grades* is one of the world's most widely-read study skills books... and I want to send you a copy for **free**. Just hit the button below.

GET THE BOOK

5

THE BEST PODCAST FOR STUDENTS

Learn how to be a more effective student, even while you're doing your laundry. The College Info Geek Podcast features in-depth, actionable advice for boosting your productivity, earning better grades, paying off your student loans, and more.

New episodes go live **every other Monday morning at 8am EST**. Get subscribed!



APPLE PODCASTS

GOOGLE PLAY

SPOTIFY

YOUTUBE

FEATURED EPISODES



The End: Reflections on the CIG Podcast (And What Comes Next)



Pure Q&A



18 Reasons We Are Fools, According to Our Girlfriends



6 of the Biggest Lessons We Learned in College

VIEW MORE ►

6

Contenu : une rubrique multimédia rassemble les podcasts et vidéos, accompagnés de de liens vers les plateformes d'écoute (Spotify, Apple Podcasts,

More Links

About
Contact
Impossible List
Archive

Get to Work

Study with Me
Ultimate Study Music Playlist

CIG Elsewhere

YouTube
Twitter
Facebook
Store

Boring Legal Junk

Affiliate Disclaimer and Terms of Use
Privacy Policy
Change Cookie Preferences

© 2025 College Info Geek. You're cute

7

Footer : regroupe des liens externes

7

6. Contenu du site

Dans le cadre de la conception d'un site, la méthode du tri de cartes a pour objectif de comprendre comment les utilisateur.trices organisent mentalement les différents contenus et fonctionnalités envisagés pour le site.

6.1. Cas d'usage, contenus et justification des cartes choisies

Sur la base de l'analyse de la demande, de l'analyse de l'activité, ainsi que de l'analyse de la concurrence, 4 cas d'usage ont été définis :

Cas d'usage n°1 - Se repérer au début de la première année :

Salia vient de commencer sa première année en Sciences de l'éducation. Elle se sent perdue face aux nombreuses échéances et ne comprend pas bien comment fonctionne Moodle. Elle aimerait savoir où trouver les dates importantes de l'année, comment s'inscrire aux examens et ce que signifie le système de crédits ECTS.

Cas d'usage n°2 - Réussir à s'organiser au quotidien :

Salia jongle entre ses études, sa vie de famille et ses obligations personnelles. Elle a du mal à organiser son temps de travail et vient de vivre un premier travail de groupe compliqué où les tâches étaient mal réparties. Elle cherche des conseils pour mieux gérer son emploi du temps, collaborer efficacement avec ses camarades et trouver un équilibre entre sa vie personnelle et ses études.

Cas d'usage n°3 - Trouver la méthode de travail qui lui correspond :

Salia a du mal à retrouver ses repères en matière de révision. Elle ne sait pas quelle méthode de travail lui conviendrait le mieux et hésite entre prendre des notes à la main ou à l'ordinateur. Elle aimerait découvrir différentes techniques de révision efficaces, comprendre ce qui est attendu d'elle pour les examens et savoir si des ateliers existent pour l'accompagner dans sa réussite.

Cas d'usage n°4 - Gérer le stress et maintenir sa motivation :

Salia est très stressée à l'approche des examens et doute de ses capacités. Pendant l'attente des résultats qui est stressante, elle se demande si elle va réussir à devenir enseignante. Elle aimerait savoir si d'autres étudiant.es ont ressenti la même chose, où trouver du soutien psychologique si besoin, et se rassurer sur son avenir professionnel.

Sur la base de ces cas d'usage, 20 cartes ont été élaborées afin de procéder à un tri de cartes.

Les cartes retenues sont les suivantes et elles sont disponibles pour impression au format A4 en [annexe 7](#):

- | | |
|-----------------------------------------------------------------------------------|---------------------------------------------------------|
| 1) Témoignages d'étudiants avancés | 7) Calendrier des dates importantes |
| 2) Collaboration pour le travail de groupe | 8) Planning des cours |
| 3) Organisation du travail au quotidien | 9) Préparation des examens |
| 4) Utilisation des plateformes universitaires
(ex : Moodle, Mediaserver, etc.) | 10) Équilibre entre vie privée et études |
| 5) Association des étudiants | 11) Ateliers « réussir des études » |
| 6) Système de crédits ECTS | 12) Présentation des cours et modalités
d'évaluation |

13) Outils et ressources UNIGE

17) Compétences transversales

14) Règlement d'études du Bachelor

18) Lieux pour étudier

15) Procédures administratives

19) Différentes méthodes de travail

16) Carrière professionnelle

20) Soutien pour la santé mentale

Tableau 5

Fonctionnalité et contenu du site pour chaque cas d'usage

Cas d'usage	Fonctionnalités/ Contenus
Se repérer au début de la première année	Le site proposerait des contenus d'informations sur l'utilisation des plateformes universitaires, le règlement d'études du Bachelor, le système de crédits ECTS et les procédures administratives. Ces contenus seraient accompagnés d'un calendrier regroupant les dates importantes et d'une présentation de l'association des étudiant.es.
Réussir à s'organiser au quotidien	Le site mettrait à disposition des contenus relatifs à l'organisation du travail au quotidien, à la collaboration pour les travaux de groupe, à l'équilibre entre vie privée et études et aux compétences transversales (par exemple, communiquer en groupe).
Trouver la méthode de travail qui me correspond	Le site proposerait des contenus sur les différentes méthodes de travail, la préparation des examens, la présentation des cours et des modalités d'évaluation. De plus, il y aurait des outils et des ressources UNIGE et des informations sur les ateliers « réussir ses études ».
Gérer le stress et maintenir sa motivation	Le site proposerait des témoignages d'étudiant-es avancés qui partageraient leurs propres expériences, ainsi que des informations sur le soutien psychologique que propose l'université et les perspectives professionnelles après les études (enseignement public, privé, enseignement spécialisé, enseignement précoce, etc.).

Tableau 6

Justification du choix des cartes

N° de carte	Justification
1) Témoignages d'étudiant.es avancés	L'analyse de l'activité montre qu'au début, plusieurs participantes ne savaient pas à quoi s'attendre, surtout en reprise d'études. Les témoignages d'étudiant.es avancés répondent à ce besoin en donnant des exemples concrets et en aidant à se projeter. Le tri de cartes confirme aussi le sentiment d'être perdu et la recherche d'un point de repère. Lors du tri de cartes, il est revenu également le sentiment de se sentir perdu et le besoin d'avoir des repères sur lesquels s'appuyer.
2) Collaboration pour le travail de groupe	L'analyse de l'activité a révélé des difficultés lors des premiers travaux de groupe, notamment pour répartir les rôles et s'organiser. Cette carte est donc pertinente car elle renvoie à un besoin d'être guidé dans les premières productions en groupe.
3) Organisation du travail au quotidien	Lors de l'analyse de l'activité, toutes les participantes ont exprimé de la difficulté à trouver un rythme de travail qui leur convenait. Une partie des

	<p>participantes représente des personnes en reprise d'études, ce sont des profils qui ont déjà une vie de famille et ont d'autres responsabilités importantes en dehors de leur formation. Il est donc difficile pour cette population de se remettre dans le bain des études et par conséquent trouver les méthodes de travail adaptées.</p>
4) Utilisation des plateformes universitaires (ex : Moodle, Mediaserver, etc.)	<p>Les participantes, en particulier en reprise d'études ont exprimé un besoin de comprendre comment fonctionnent les plateformes numériques de l'UNIGE. Cette carte est importante car ces outils servent à accéder aux cours, aux consignes, aux documents et aux dépôts de travaux et tous ces éléments permettent de travailler au quotidien.</p>
5) Association des étudiants	<p>L'analyse de l'activité montre que l'association sert de repère pour plusieurs participantes, surtout quand il est difficile de trouver l'information ailleurs. Cette carte est pertinente car elle renvoie à une ressource pour les étudiant.es et par les étudiant.es.</p>
6) Système de crédits ECTS	<p>Certaines participantes notamment celles en reprise d'études, ont expliqué la difficulté de comprendre le fonctionnement de l'université, en particulier le système des crédits ECTS qui reste un concept flou, surtout au début de l'année. De plus, il est important de comprendre comment fonctionne ce système car il donne des informations sur le nombre d'heures attendues en termes de travail à fournir.</p>
7) Calendrier des dates importantes	<p>Lors de l'analyse de l'activité, les deux participantes ont expliqué qu'il avait été difficile de rassembler les différentes dates et informations importantes notamment pour l'inscription du concours de la FEP. Cette carte est pertinente car elle vise à centraliser les échéances et à éviter les oublis.</p>
8) Planning des cours	<p>Lors de l'analyse de l'activité, les participantes ont expliqué l'importance de centraliser toutes les informations liées à la planification en un seul et même endroit, afin d'éviter les oublis, comme par exemple le début de la semaine des stages.</p>
9) Préparation des examens	<p>La préparation des examens est différente de celle de l'organisation quotidienne des cours et pose des problèmes plus spécifiques. Lors de l'analyse de l'activité, les participantes ont partagé les difficultés liées à leurs charges familiales ou encore à des troubles de sommeil.</p>
10) Équilibre entre vie privée et études	<p>Ce thème a été partagé par toutes les participantes dans l'analyse de l'activité. En effet, la reprise des études, les obligations familiales ou encore des troubles de sommeil/concentration peuvent entraver le juste équilibre pendant les études.</p>
11) Ateliers « réussir des études »	<p>Dans l'analyse de l'activité, les ateliers proposés par l'UNIGE ne sont pas connus par toutes les participantes. La participante ayant suivi l'atelier a mentionné qu'elle aurait voulu apprendre son existence plus tôt et qu'une fois qu'elle a pu y participer, elle l'a trouvé très utile.</p>
12) Présentation des cours et modalités d'évaluation	<p>Le besoin de planification ressort beaucoup dans l'analyse de l'activité. Les participantes expriment le besoin d'avoir des informations claires sur les cours et sur l'évaluation car cela les aide à comprendre les modalités et à se faire une idée des attentes liées au cours.</p>
13) Outils et ressources UNIGE	<p>Les outils et les ressources UNIGE comprennent par exemple le guide d'utilisation de l'IA ou encore les normes APA. Lors de l'analyse de l'activité, les participantes ont souligné l'importance de centraliser au même endroit les différents outils qui peuvent leur servir dans leur travail.</p>
14) Règlement d'études du Bachelor	<p>Le règlement d'études du Bachelor est central comme la commanditaire l'a partagé, certains éléments sont peu accessibles ou difficiles à retrouver.</p>

	Le but est de pouvoir alléger l'association qui a peu de moyens pour répondre à toutes les demandes/questionnements des étudiant.es.
15) Procédures administratives	Les procédures administratives ont été particulièrement compliquées à comprendre. Cette carte fait référence aux différentes étapes du parcours à effectuer pour intégrer la FEP, mais aussi des démarches plus spécifiques qui peuvent être pertinentes pour les personnes en reprise d'études, comme par exemple comment obtenir une équivalence pour des crédits acquis dans une formation antérieure.
16) Carrière professionnelle	Toutes les participantes partagent le même but : obtenir leur diplôme et intégrer le monde du travail. Cette rubrique leur permettra d'être guidées durant cette future transition.
17) Compétences transversales	L'analyse de la concurrence a mis en évidence la pertinence d'avoir des contenus plus généraux et pas forcément axés sur les études. En effet, pour être à l'aise dans ses études, il faut être en mesure de communiquer ou collaborer. Ainsi, cela fait référence à des compétences transversales et applicables dans plusieurs situations. De plus, l'analyse de l'activité révèle que les étudiant.es sont très stressés. Ainsi, développer ce type de compétences peut les aider à mieux gérer les études.
18) Lieux pour étudier	L'analyse de l'activité révèle que trouver un lieu pour étudier fait partie intégrante de l'organisation du travail et des révisions. Plusieurs lieux à l'UNIGE existent en dehors de la bibliothèque, mais les étudiant.es ne sont pas nécessairement au courant. Ainsi, ce contenu peut favoriser l'organisation des étudiant.es.
19) Différentes méthodes de travail	Le besoin de trouver une méthode de travail efficace revient chez toutes les participantes dans l'analyse de l'activité. Comme elles l'expliquent, le rythme de l'université nécessite de trouver rapidement en début d'année une méthode qui leur convient et qui les aide à être efficace.
20) Soutien pour la santé mentale	Le stress et la peur d'échouer reviennent souvent dans l'analyse de l'activité. Ainsi, il est pertinent de mettre à disposition des étudiant.es des informations pour qu'ils/elles puissent être soutenus sur le plan psychologique.

6.2. Tri de cartes

Méthodologie de passation et d'analyse

Pour réaliser le tri de cartes, la méthode décrite dans l'article d'Ergolab (2004) et de Lallemand et Gronier (2015) en quatre étapes a été suivie. Quatre tris de cartes ont été réalisés et filmés, avec l'accord des participantes. Les synthèses des tris de cartes individuels sont disponibles en annexe (cf. [annexe 8](#) : synthèse individuelle du tri de cartes de Chloé et [annexe 9](#) : synthèse individuelle du tri de carte de Naywa).

La première étape consistait à présenter l'exercice aux participantes et à expliquer le déroulement du tri. Les cartes ont été disposées en pile devant les participantes, et un petit tas de cartes vierges a été placé à côté : « *Je te remercie d'avoir accepté de participer à cette séance. Elle a pour but de comprendre les attentes des étudiant.es qui vont utiliser un site web d'accompagnement pour les études en Sciences de l'éducation à l'UNIGE* ».

La seconde étape visait à valider les contenus des cartes avec les participantes, au niveau de leur utilité et de leur appellation. Chaque participante a examiné chaque carte, une par une, et a expliqué ce que la carte signifiait. Cette étape a permis de déterminer comment chaque carte était comprise et

d'identifier si les cartes présentées paraissaient cohérentes et utiles. De plus, cela a permis de voir si des contenus manquaient, et le cas échéant permettre à la participante d'en ajouter via les cartes vierges, ainsi que de renommer les cartes si elles ne semblaient pas pertinentes. Les consignes suivantes ont été données aux participantes : « *Je vais d'abord te demander de lire à voix haute chaque carte de la pile sur la table avant de la remettre sous la pile. Tu dois me dire si tu ne comprends pas de quoi il s'agit ou si ça ne te paraît pas en lien avec le reste. Dans un deuxième temps, tu dois classer les cartes qui te paraissent aller ensemble dans le même groupe, en m'expliquant le fil de ta pensée, comme ça te vient. Tu peux changer d'avis pendant le classement. Tu peux aussi utiliser les cartes vierges pour ajouter des cartes qui te paraissent pertinentes, dupliquer une carte si tu souhaites la mettre dans plusieurs groupes, et renommer le contenu des cartes si besoin* ».

Lors de la troisième étape, les participantes ont réalisé le tri en créant des groupements de cartes qui leur semblaient pertinents. Les participantes ont été invitées à penser à voix haute et à expliquer pourquoi elles rangeaient telle carte dans tel groupe, notamment lorsqu'elles hésitaient. À la fin du tri, des questions ont été posées pour comprendre les critères de classement : « *Pourquoi as-tu mis ces cartes ensemble ?* », « *Qu'est-ce qui fait qu'elles se ressemblent ?* » et « *Qu'est-ce qui les différencie des autres cartes ?* » Une photo du tri a été prise à la fin de cette étape. La dernière étape a consisté à demander aux participantes de nommer les groupes qu'elles avaient formés. Il leur a été précisé que cette appellation n'avait pas besoin d'être courte ou parfaite, mais qu'elle servait surtout à comprendre la logique de regroupement. Les participantes ont dû extraire le dénominateur commun aux cartes de chaque catégorie. Les noms de groupes ont été écrits sur des cartes et placés avec chaque groupe, puis une seconde photo a été prise après cette étape. La consigne suivante a été donnée à l'étape quatre : « *Si tu es satisfaite de ton classement, tu peux maintenant donner un nom à chacun de tes groupes. Sinon, tu peux faire des ajustements au niveau des groupements* ».

Durant le tri de cartes, les deux conceptrices du site ont principalement joué le rôle d'observatrices. Elles ont donné les consignes lors des quatre étapes, et pendant que les participantes réalisaient le tri, elles ont pris des notes sur ce que faisaient les participantes et ce qu'elles explicitaient en termes de catégorisation des cartes. Les tris ont été filmés avec l'accord des participantes.

Quatre participantes ont pris part au tri de cartes, voici leur profil (pseudonymes) :

- 1) **Emma** (participante 1) : Femme, 21 ans, étudiante en 3^e année de Bachelor en Sciences de l'éducation. C'est une étudiante à plein temps. Emma a terminé sa maturité et a commencé directement l'université. Elle souhaite poursuivre avec un Master en formation des adultes.
- 2) **Justine** (participante 2) : Femme, 33 ans, étudiante en reconversion professionnelle, en 2^e année de Bachelor en Sciences de l'éducation. Elle souhaite devenir enseignante. Avant cela, elle travaillait dans le domaine des ressources humaines.
- 3) **Juliette** (participante 3) : Femme, 34 ans, étudiante en formation enseignement primaire (FEP) de 2^e à l'université de Genève. Elle a repris ses études après avoir fondé sa famille.
- 4) **Nour** (participante 4) : Femme, 25 ans, étudiante en 2^e année de la FEP à l'UNIGE. Elle s'est réorientée en FEP après avoir fait quatre ans d'études de droit.

Voici les classements finaux de chaque participante :

Tableau 1
Regroupements et intitulés de catégories par la participante 1

Labels	Cartes (n°)
Travailler efficacement	3, 19, 9, 2, 18, 17

Informations pratiques	12, 4, 7, 8
Fonctionnement de l'université	15, 14, 6, 16
Ressources d'aide et de soutien	11, 20, 10, 13, 1, 5

Tableau 2

Regroupements et intitulés de catégories par la participante 2

Labels	Cartes (n°)
Bien-être psychologique	11, 20, 10, 13
Perspectives d'avenir	16, 17
Méthodes de travail et révision	9, 19, 3, 18
Ce qu'il faut savoir avant de commencer l'université	15, 6, 14, 8, 7, 12, 4
Entraide	1, 5, 2

Tableau 3

Regroupements et intitulés de catégories par la participante 3

Labels	Cartes (n°)
Planification	8, 7, 12
Soutien technique	13, 4
Réussir ses études	11, 5, 1
Futurs horizons	16, 1
Santé mentale	20, 10
Travaux et rendus	18, 2, 9
Bureaucratie	6, 15, 14
Gestion du travail	19, 3
Compétences transversales	17

Tableau 4

Regroupements et intitulés de catégories par la participante 4

Labels	Cartes (n°)
Ressources-Outils-UNIGE	13, 4, 11, 1, 5
Organisation-travail-examens	3, 4, 18, 9, 19, 2, 17
Administration	15, 7, 6, 8, 12, 14

Vie-équilibre-études	10, 16, 20
----------------------	------------

Analyse qualitative

L'analyse qualitative des quatre tris permet de comprendre la logique de catégorisation mise en place par les participantes, ainsi que de dégager les similarités et les différences dans les groupements.

Tout d'abord, un premier groupement revient très souvent autour du travail universitaire. Les cartes 3, 19, 9, 18 sont régulièrement classées ensemble, et la carte 2 est souvent associée à ce groupe. Même si les participantes ne donnent pas le même label, l'idée générale est la même. En effet, ces groupes représentent ce qui aide à étudier concrètement, s'organiser, choisir des méthodes de travail/révision, préparer les examens, et gérer le travail en groupe.

Ensuite, un deuxième groupe fréquent est observé. Il concerne les repères de l'université. Les cartes 15, 14, 6 se retrouvent presque toujours ensemble, et elles sont souvent groupées avec les cartes 7, 8, 12. Là aussi, les noms changent selon les participantes, mais la logique de groupement est similaire. Ainsi, il s'agit de rassembler les informations qui permettent de comprendre les règles, les crédits, les procédures, et de se repérer dans le semestre.

De plus, il y a un autre groupement autour du bien-être. Les cartes 20, 10 sont presque toujours groupées ensemble. Selon les participantes, ce thème est soit une catégorie à part entière dédiée à la santé mentale, soit une partie d'un ensemble plus large de soutien. Les cartes 11 et parfois 13 sont associées à cette catégorie, quand elles sont comprises comme des ressources qui peuvent aider à mieux vivre les études et à réduire la pression.

Par ailleurs, un groupement plus variable concerne les plateformes universitaires. Le groupement de la carte 4 varie beaucoup chez les participantes, car elle ne renvoie pas à un seul type de besoin. Chez certaines participantes, elle est groupée avec la carte 13 quand elle est comprise comme une ressource numérique parmi d'autres. Dans d'autres tris, elle est groupée avec les cartes 3, 19, 9, parce qu'elle est vue comme un support directement lié au travail quotidien comme les consignes, les rendus ou les évaluations. Enfin, elle est parfois groupée avec les cartes 7, 8, 12, lorsqu'elle est plutôt comprise comme un élément pratique pour suivre le semestre et les cours.

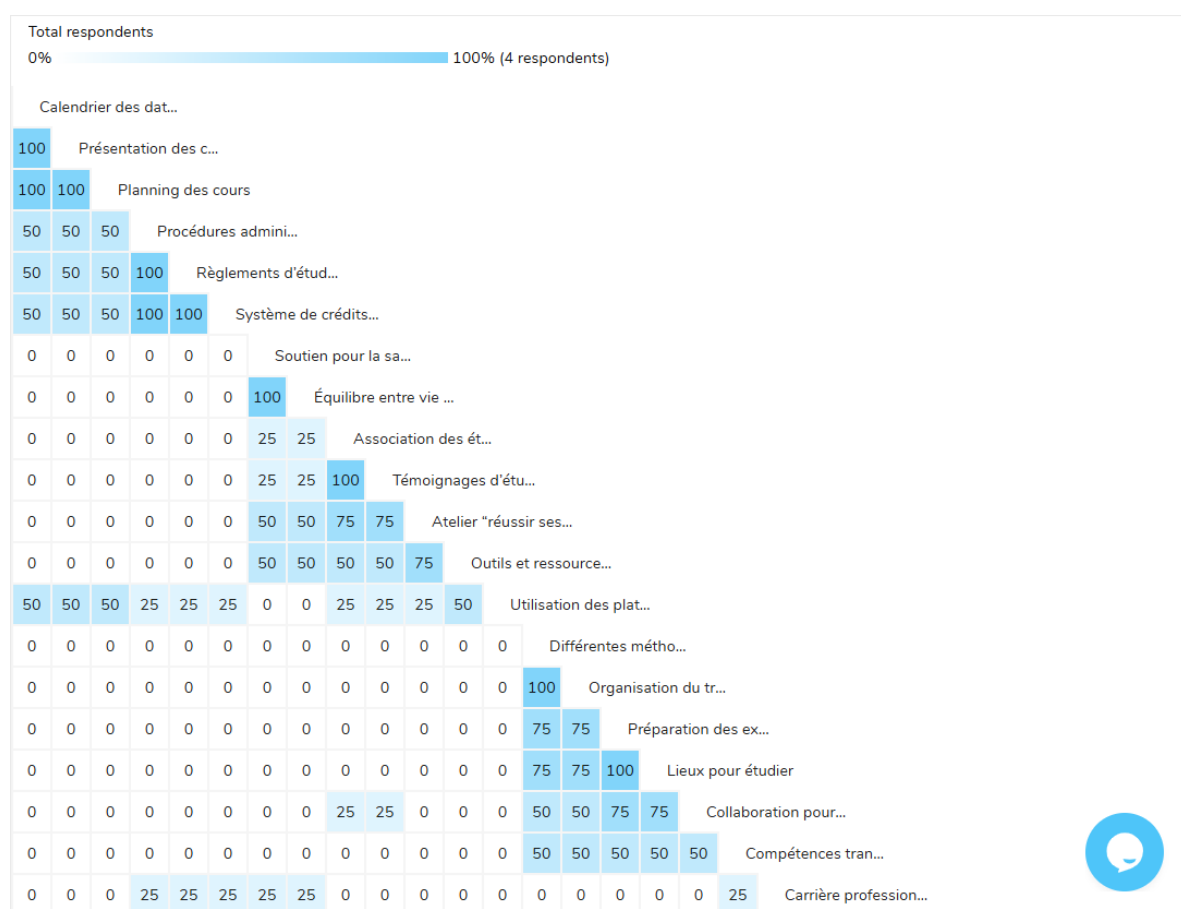
Finalement, certaines cartes sont classées de façon plus nuancée, ce qui montre des compréhensions diverses chez les quatre participantes. La carte 17 est celle qui varie le plus. En effet, dans certains tris, elle est mise avec le travail et l'organisation quand elle est vue comme utile pour étudier. Dans d'autres tris, elle est isolée car elle est jugée trop générale. La carte 16 varie aussi. Elle a été mise dans une catégorie liée à l'avenir, mais elle a aussi été rattachée à d'autres thèmes comme l'équilibre de vie ou le fonctionnement des études. Dans l'ensemble, ces cartes peuvent être moins évidentes à classer parce qu'elles sont perçues comme transversales ou plus personnelles.

Les résultats issus du tri de cartes ont donné lieu à une matrice de similarité (figure 6) et un dendrogramme (figure 7), réalisés grâce au logiciel UXtweak.

La matrice de similarité (figure 6) indique le pourcentage de participantes ayant classé deux cartes dans la même catégorie. Un pourcentage élevé entre deux cartes signifie qu'elles sont perçues comme similaires par les utilisatrices et peuvent donc être regroupées dans la même section du site.

Figure 6

Matrice de similarité produite sur la base des 4 tris de cartes



Analyse quantitative

Tout d'abord, dans cette matrice, un score élevé de 100 % ou de 75 % indique que les participantes ont souvent groupé ensemble les mêmes cartes. Un score plus faible de 50 %, 25 % ou 0 % indique un accord partiel ou un désaccord au niveau du groupement des cartes. Si le score est de 100 %, cela signifie que toutes les participantes ont associé la paire de cartes, s'il est de 75 %, trois participantes sur quatre ont associé la paire de cartes. Pour un score de 50 %, la moitié des participantes ont associé la paire de cartes, et un score de 25 % signifie qu'une seule participante a associé la paire. Cette matrice permet de repérer les contenus toujours associés ensemble, les contenus plus isolés et d'indiquer le point commun qui peut expliquer ces associations.

Certaines associations de cartes sont très élevées. Les cartes 7, 12 et 8 vont toujours ensemble. La paire de cartes 7 et 12 est associée à 100 %. Il en va de même pour la paire de cartes 7 et 8, ainsi que pour la paire de cartes 12 et 8. Le point commun de ces cartes est qu'elles servent à suivre les cours et à s'organiser sur le semestre. Elles donnent des dates, un planning, et des informations sur l'évaluation.

De la même manière, les cartes 15, 14 et 6 vont toujours ensemble. La paire de cartes 15 et 14 est associée à 100 %. La paire de cartes 15 et 6 est à 100 % également, ainsi que la paire de cartes 14 et 6. Le point commun de ces associations est que ces cartes renvoient aux règles des études. Elles expliquent les procédures, le règlement, et le système de crédits.

Par ailleurs, d'autres paires sont systématiques. La carte 20 et la carte 10 vont toujours ensemble. Le point commun concerne le bien-être et l'équilibre lors des études. La carte 5 et la carte 1 vont toujours

ensemble. Le point commun concerne l'aide entre étudiant.es, notamment via l'association des étudiant.es et les témoignages d'étudiant.es. Dans le travail universitaire, la carte 19 et la carte 3 vont toujours ensemble. La carte 9 et la carte 18 vont aussi toujours ensemble. Le point commun est la manière de travailler. Il s'agit de s'organiser, de choisir des méthodes, de se préparer, et de trouver de bonnes conditions pour étudier.

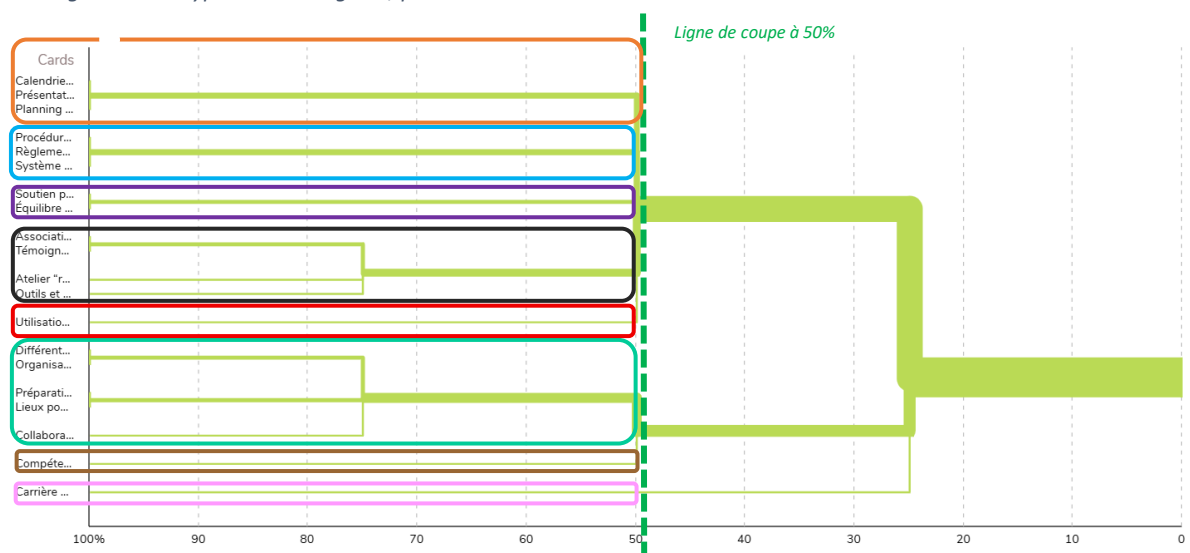
Ensuite, certaines relations sont très fortes mais pas unanimes. La carte 11 est souvent associée à la carte 5 et à la carte 1. La carte 11 est aussi souvent associée à la carte 13. Le point commun est l'accompagnement. Ces cartes renvoient à des ressources qui aident à réussir. De même, il y a plusieurs associations de cartes à 75 % entre les cartes 3, 19, 9 et 18. Cela confirme qu'elles sont perçues comme similaires au niveau du contenu proposé, même si ce n'est pas toujours exactement le même regroupement.

Enfin, la matrice montre des contenus plus isolés. La carte 17 n'a pas de lien à 100 % ni à 75 %. Elle n'apparaît qu'à 50 % avec des cartes liées à l'organisation du travail. Cela veut dire que son groupement change selon les participantes. La carte 16 est également isolée. Elle n'apparaît pas dans des relations fortes et elle a surtout des pourcentages d'association faibles, de 25 % ou 0 %. Cela montre qu'elle est rarement associée de façon stable à une autre carte.

Le dendrogramme (figure 7) est lié à la matrice de similarité car il représente aussi les relations entre les cartes, mais sous forme d'arbre. Les branches du dendrogramme montrent quelles cartes ont été regroupées ensemble par les participantes. Plus les branches se rejoignent haut dans le diagramme, plus le pourcentage de participantes qui ont associé ces cartes est élevé. La méthode d'agrégation utilisée dans ce dendrogramme est appelée « best merged ». Elle propose une organisation des contenus en regroupant automatiquement les cartes selon les associations les plus fréquentes faites par les participants.

Figure 7

Dendrogramme de type « best merged », produit à la suite de 4 tris de cartes



Le point de coupe a été fixé à 50 % parce que ce seuil conserve des regroupements qui sont au moins partagés par deux participantes sur quatre. Ainsi, cela évite de retenir des associations faites par une seule personne. Sur le dendrogramme, 50 % se situe aussi à un endroit où les cartes qui vont clairement ensemble sont déjà fusionnées, alors qu'en dessous de 50 %, les fusions deviennent plus larges et mélangent des contenus plus éloignés. De plus, couper plus haut, vers 60–70 %, aurait créé trop de petits sous-groupes et rendu la lecture moins claire. De même, couper plus bas, vers 30–40 %, aurait

au contraire regroupé des contenus trop différents et fait perdre des distinctions importantes effectuées par les participantes.

Le cadre orange correspond à la catégorie « planification ». Il contient les informations qui servent à se repérer dans le semestre et dans les cours, en particulier pour suivre les échéances et comprendre l'organisation des enseignements. Il regroupe le calendrier des dates importantes, la présentation des cours et des modalités d'évaluation, ainsi que le planning des cours.

Le cadre bleu correspond à la catégorie « administration ». Il contient les informations qui permettent de comprendre le cadre institutionnel des études et d'effectuer les démarches administratives. Il regroupe les procédures administratives, le règlement d'études du Bachelor et le système de crédits ECTS.

Le cadre violet correspond à la catégorie « bien-être psychologique ». Il contient les contenus liés à la préservation de l'équilibre personnel pendant les études et aux besoins de soutien psychologique. Il regroupe le soutien pour la santé mentale et l'équilibre entre vie privée et études.

Le cadre noir correspond à la catégorie « ressources d'aide et de soutien ». Il contient des contenus qui renvoient à des ressources pour être accompagné, s'informer et réussir ses études. Il regroupe l'association des étudiants, les témoignages d'étudiants avancés, les ateliers « réussir des études » et les outils et ressources UNIGE.

Le cadre rouge correspond à la catégorie « soutien technique ». Ce cadre est isolé à ce niveau de coupe. Il renvoie à un besoin spécifique, à savoir l'utilisation des environnements numériques de l'UNIGE. Il contient la carte sur l'utilisation des plateformes universitaires.

Le cadre vert correspond à la catégorie « travailler efficacement ». Il regroupe les contenus liés aux pratiques de travail universitaire, c'est-à-dire la manière de s'organiser, d'étudier et de se préparer aux examens. Il contient différentes méthodes de travail, l'organisation du travail au quotidien, la préparation des examens, les lieux pour étudier et la collaboration pour le travail de groupe.

Le cadre marron correspond à la catégorie « compétences transversales ». Ce cadre est isolé à ce niveau de coupe. Il renvoie à des compétences générales, utiles dans plusieurs situations et qui ne sont donc pas rattachées à un groupe spécifique.

Le cadre rose correspond à la catégorie « perspectives d'avenir ». Ce cadre est isolé à ce niveau de coupe. Il renvoie à des contenus orientés vers la carrière professionnelle dans l'enseignement.

6.3. Architecture

L'architecture du site est basée sur le dendrogramme du tri de cartes, l'analyse de l'activité, ainsi que sur l'analyse de la concurrence. L'architecture du site a été réalisée avec le logiciel Figma.

Figure 8

Proposition de l'architecture du site

Rubrique 1 : Démarrer à l'UNIGE

Cette rubrique regroupe les contenus qui répondent à un besoin observé dans l'analyse de l'activité, à savoir se repérer dès le début du semestre et comprendre rapidement comment les cours vont se dérouler. Le choix d'y placer le calendrier des dates importantes, le planning des cours et la présentation des cours et des modalités d'évaluation renvoie au tri de cartes, car ces trois contenus ont été classés ensemble par toutes les participantes. Ils renvoient également à un point relevé lors de l'analyse de l'activité, qui est d'avoir une vue claire du semestre, des échéances et des exigences. Le glossaire du vocabulaire universitaire a été ajouté, car lors de l'analyse de l'activité, les participantes ont mentionné un manque de repères, particulièrement chez les étudiantes en reprise, et un besoin de comprendre les termes utilisés dans l'université. Le nom « Démarrer à l'UNIGE » a été choisi car il représente l'étape d'entrée à l'université et tout ce que ce changement implique.

Rubrique 2 : Administration

Cette rubrique rassemble les contenus qui relèvent des règles et des démarches institutionnelles. Le tri de cartes montre que les procédures administratives, le règlement d'études du bachelor et le système de crédits ECTS ont été associés dans 100 % des tris. Dans l'analyse de l'activité, ces contenus sont également liés à des difficultés de compréhension du fonctionnement universitaire, surtout chez les étudiantes en reprise d'études, pour qui ces notions ne sont pas toujours familières. Les regrouper dans une rubrique unique permet de centraliser les démarches et les informations essentielles que doivent connaître les étudiant.es. Le nom « Administration » est inspiré des labels des tris de cartes. En effet, dans les tris de cartes, les labels des catégories faisaient référence au fonctionnement de l'université ou encore à l'administration en général.

Rubrique 3 : Ressources académiques

Cette rubrique répond à un besoin d'accompagnement. Les cartes liées aux pairs, aux ateliers et aux ressources ont souvent été regroupées dans les tris sous des labels qui renvoient au soutien, aux ressources ou à l'accompagnement. Dans le tri de cartes, les cartes 5 et 1 vont toujours de pair, et les cartes 5, 11 et 1 sont très souvent associées. Les cartes 11 et 13 sont également souvent réunies. Ces cartes se retrouvent souvent dans des catégories liées à l'idée d'accompagnement, de ressources ou de soutien. C'est pourquoi le titre choisi est « Ressources académiques ». Cette rubrique est divisée en trois sous-catégories afin de faire la distinction entre des ressources qui, dans l'expérience étudiante, n'ont pas forcément le même rôle. La sous-catégorie « Réussir ses études » regroupe l'atelier réussir ses études et le calendrier des ateliers avec modalités d'inscription. Ce choix s'appuie sur l'analyse de l'activité, où les participantes décrivent ces ateliers comme utiles et rassurants, mais pas nécessairement faciles à connaître. Ainsi, rendre l'information sur l'inscription visible répond à un besoin exprimé par les étudiant.es. La sous-catégorie « Soutien par les pairs » regroupe les témoignages d'étudiants avancés et l'association des étudiants. Dans la matrice de similarité, ces deux contenus sont associés à 100 %. De plus, ils répondent à un besoin exprimé dans l'analyse de l'activité, celui de trouver de l'aide auprès d'autres étudiant.es et de pouvoir se référer à des personnes qui ont déjà vécu ce que les étudiant.es vont vivre. Enfin, la sous-catégorie « Ressources de référence » regroupe les outils et ressources UNIGE et un guide normes APA et usage de l'IA. Ce choix renvoie à l'analyse de l'activité, où les participantes ont mentionné l'utilité d'avoir accès à des ressources utiles pour le travail académique.

Rubrique 4 : Soutien technique

Cette rubrique porte sur l'utilisation des plateformes universitaires, comme Moodle et Mediaserver. Dans l'analyse de l'activité, les plateformes sont souvent décrites comme une difficulté, notamment

pour les étudiantes en reprise d'études. Il est important de comprendre comment fonctionnent ces outils numériques, car ils donnent accès aux supports de cours, aux consignes et aux dépôts de travaux. Le fait de proposer des explications des fonctions et des tutoriels vidéo pas à pas répond au besoin d'être guidé dans la prise en main de nouveaux outils. Le nom « Soutien technique » a été choisi car il décrit directement la fonction de la rubrique, sans ambiguïté pour les étudiant.es. Les contenus associés ne portent pas sur les cours en eux-mêmes, ni sur l'organisation du semestre, mais sur l'aide nécessaire pour utiliser les outils numériques de l'université.

Rubrique 5 : Travailler efficacement

Lors du tri de cartes, les cartes 19, 3, 9 et 18 sont, chez 3 des 4 participantes, associées ensemble. Ces cartes se retrouvent dans des catégories en lien avec le travail, la réussite des études ou encore le travail efficace. C'est pourquoi cette catégorie se nomme « Travailler efficacement ». Cette rubrique correspond à une logique d'organisation présente chez toutes les participantes, puisqu'elles regroupent ensemble les contenus liés à l'organisation, aux méthodes, aux examens, aux lieux d'étude et au travail en groupe. L'analyse de l'activité montre que la difficulté à trouver un rythme et des méthodes adaptées est présente chez toutes les participantes, notamment quand elles doivent jongler avec des obligations personnelles. La sous-catégorie « S'organiser au quotidien » contient l'organisation du travail au quotidien et un modèle de planning hebdomadaire. Ce choix répond à la demande de rythme et de structure relevée chez les participantes, et il donne un exemple concret d'organisation via le planning. La sous-catégorie « méthodes de travail » regroupe différentes méthodes de travail, la prise de notes et les lectures scientifiques, ainsi qu'un contenu sur écrire un travail universitaire. La sous-catégorie « préparation des examens » est séparée de « méthodes de travail », car dans l'analyse de l'activité et dans le tri de cartes, cette période est décrite comme un moment spécifique. Ainsi, ce moment s'accompagne d'enjeux spécifiques à cette situation, comme la fatigue ou une charge mentale plus élevée. La sous-catégorie « Travail de groupe » regroupe du contenu de collaboration, de gestion des désaccords et de compétences transversales. Ce choix s'appuie sur le fait que les premières expériences de groupe ont été décrites comme difficiles, et que les compétences transversales, comme la communication, peuvent aider dans ces situations. Enfin, la sous-catégorie « lieux pour étudier » contient une liste de lieux pour étudier. Dans l'analyse de l'activité, trouver un lieu adapté pour travailler faisait partie de la méthode de travail.

Rubrique 6 : Bien-être

Lors du tri de cartes, les cartes 20 et 10 sont toujours associées. Elles se retrouvent souvent dans des catégories avec des labels liés au bien-être, à la santé mentale ou à l'équilibre. C'est pourquoi cette catégorie est nommée « bien-être ». C'est un nom simple et qui se démarque des autres catégories. Ainsi, les étudiants.es peuvent savoir rapidement que cela est un espace de soutien. L'analyse de l'activité montre que le stress et la peur d'échouer sont très présents chez les étudiant.es, et qu'il est difficile de concilier ses obligations personnelles avec le rythme intense de l'université.

Rubrique 7 : Perspectives futures

La dernière catégorie regroupe la carte 16, qui se retrouve la plupart du temps isolée dans les tris. C'est pourquoi elle a sa propre catégorie, nommée « Perspectives futures ». Deux des quatre tris de cartes ont créé une rubrique à part en lien avec l'avenir et les débouchés professionnels. L'analyse de l'activité révèle que la question du monde professionnel est très importante, notamment pour les personnes en reconversion, qui ont déjà une expérience du monde du travail.

Fonctionnalités

Quant aux fonctionnalités, elles proviennent principalement de l'analyse de la concurrence. Les sites visités lors de cette analyse ont mis en avant la pertinence de présenter l'information via différents médias, tels que la vidéo et le texte. Cela permet de s'adapter aux préférences de chaque étudiant.e.

L'un de ces sites propose également un carnet de bord permettant de conserver, au fil de la navigation, des informations jugées utiles par l'utilisateur.trice. Cette idée a été reprise sous la forme d'un « Compte personnel », qui permet d'enregistrer des contenus et de faciliter l'accès ultérieur aux pages d'intérêt.

Par ailleurs, certains sites offrent un accès direct à des formulaires d'inscription. Cette fonctionnalité a été retenue car elle simplifie les démarches en centralisant, au même endroit, les documents à consulter et les formulaires à compléter.

De plus, la fonctionnalité de retranscription a aussi été adoptée, car elle offre un autre format pour accéder aux contenus présentés uniquement au format vidéo. Cette fonctionnalité est tirée de l'analyse de la concurrence.

D'autre part, un forum d'échanges entre étudiant.es est envisagé. Il permettrait de partager des conseils, de poser des questions et de bénéficier d'un soutien entre pairs, ce qui rejoint l'importance donnée aux témoignages et à l'association dans les tris de cartes.

Enfin, une FAQ sur les démarches administratives est proposée. L'objectif est de répondre aux questions récurrentes sur les démarches à effectuer en début d'année et surtout au cours de l'année, comme les procédures pour s'inscrire en FEP qui ont été mentionnées dans l'analyse de l'activité.

6.4 Au niveau du design

Au cours de l'analyse de la concurrence, il a été relevé l'importance d'un code couleur représentant l'université ou la faculté en question, car cela permet de créer une identité auprès des utilisateur.rices. L'insertion de photos d'une variété d'étudiant.es, de tout âge et de différents profils, est également importante. En effet, comme cela a été observé dans l'analyse de la concurrence, l'image de l'étudiant.e type tournait surtout autour d'une personne au début de la vingtaine et ne prenait pas en compte la diversité des parcours au sein de l'université. Or, lors de l'analyse de l'activité et également lors du tri des cartes, il apparaît que toutes les participantes n'avaient pas le parcours dit « type » d'un.e jeune étudiant.e qui vient de terminer le secondaire, notamment parce que certaines étaient en reprise d'études.

De plus, la mise en page peut s'appuyer sur une organisation en blocs thématiques, afin de rendre rapidement visibles les informations importantes. Ce choix s'appuie sur l'analyse de la concurrence, car les sites analysés présentent l'information sous forme de blocs avec un titre, une brève description et une image. Ce design permet de repérer rapidement de quoi il est question. Cela répond aussi à l'analyse de l'activité, dans laquelle les participantes relevaient une difficulté à centraliser et à retrouver rapidement les informations dont elles avaient besoin.

7. Références bibliographiques

Lallemant, C. & Gronier, G. (2015). Fiche 04 - Entretien. In Méthodes de design UX : 30 méthodes fondamentales pour concevoir et évaluer les systèmes interactifs, pp. 114–134. Eyrolles.

Lallemant, C. & Gronier, G. (2015). Fiche 12 – Experience Maps. In Méthodes de design UX : 30 méthodes fondamentales pour concevoir et évaluer les systèmes interactifs, pp. 286–307. Eyrolles.

Lallemand, C. & Gronier, G. (2015). Fiche 13 - Personas. In Méthodes de design UX : 30 méthodes fondamentales pour concevoir et évaluer les systèmes interactifs, pp. 308–333. Eyrolles.

Lallemand, C. & Gronier, G. (2015). Fiche 20 – Tri de cartes. In Méthodes de design UX : 30 méthodes fondamentales pour concevoir et évaluer les systèmes interactifs, pp. 286–307. Eyrolles.

8. Webographie

Bellhari-Trahin, S. et Gaston, S. (2021). Cahier des charges et spécifications. Dans Sous la direction d'É. Brangier et G. Valléry Ergonomie : 150 notions clés (p. 137-140). Dunod.
<https://doi.org/10.3917/dunod.brang.2021.01.0137>.

Bureau des données institutionnelles et décisionnelles. (2019). *Statistique universitaire : Corps étudiant, diplômés et personnel 2019*. Université de Genève.
<https://www.unige.ch/stat/statistiques/chiffresetudiants>

Ergolab. (2005). L'analyse concurrentielle en ergonomie. <https://www.ergolab.net/>

Ergolab. (2004). Tri de cartes et ergonomie web. <http://ergolab.net/articles/tri-de-cartes-ergonomie-web.html>

9. Annexes

Annexe 1 : questions utilisées durant les entretiens

Tableau des questions utilisées durant les entretiens selon Lallemand et Gronier (2015)

Type de question	Description	Exemples de questions utilisées
Exemple spécifique	Permet d'illustrer une situation	« Tu peux me donner un exemple concret de moment où ça t'aurait aidée ? »
Opinion	Questions d'opinions sur les croyances, attitudes, motivations, etc.	« Est-ce que tu as eu le sentiment d'être accompagnée au début ? » ; « Qu'est-ce qui t'aide à rester motivée ? » « Pourquoi cette situation t'a posé un problème ? »
Séquence	Identifier les étapes d'une activité.	« Comment fais-tu pour t'y retrouver entre les cours ? » « : Peux-tu me décrire plus concrètement comment se déroulait une de tes journées de travail typique, le jeudi par exemple ? »
Rétrospective du passé	Aide à comprendre ce qui a évolué par rapport au début de l'activité/situation.	« Est-ce que c'est quelque chose que tu avais déjà avant ou que tu as appris ici ? »
Vision idéale	Sert à identifier ce qui aurait amélioré l'expérience.	« Tu peux me donner un exemple concret de moment où ça t'aurait aidée ? » ; « Et qu'est-ce qui t'aiderait dans ces situations ? »

Annexe 2 : relances utilisées durant les entretiens

Tableau des de relances utilisées selon Lallemand et Gronier (2015)

Type de relance	Description	Exemples de relances utilisées
Silence	« L'interviewer reste silencieux et attend que le participant complète sa réponse » (p.58)	(Pause après une réponse longue)
Clarification	« L'interviewer demande une clarification » (p.58)	« Qu'est-ce que tu voulais dire par là ? »
Question sur le contenu	« L'interviewer demande une précision supplémentaire » (p.58)	« Tu pourrais m'en dire un peu plus ? »
Question sur l'attitude	« L'interviewer demande l'attitude du participant » (p.58)	« Et toi, comment tu l'as vécu ? »
Écho	« L'interviewer répète ce qui vient d'être dit par le participant » (p.58)	« Perdue ? »
Complémentation	« L'interviewer fait une synthèse partielle ou une inférence sur le contenu du discours » (p.58)	« Par exemple tu disais à ce moment-là où tu avais dû, corrige- moi si je me trompe, attendre pour l'organisation des stages ? »
Résumé	« L'interviewer résume ce qui a été dit (permet de pointer les incompréhensions) » (p.58)	« Donc si je résume, au début tout était assez flou pour toi ? »
Grommèlement	« N'alimente pas la conversation mais va rassurer le participant et encourager la poursuite du dialogue » (p.58)	« Hmm », « Oui », « D'accord »

Annexe 3 : analyse individuelle de l'activité (Chloé)

1. Introduction

Le projet consiste en un site web francophone destiné aux étudiants de première année en Sciences de l'éducation à l'Université de Genève, afin de les accompagner dans leur adaptation universitaire, avec des contenus de gestion du travail, d'organisation, de méthodes de révision et des témoignages d'étudiants avancés. Dans le cadre de la conception de ce site, l'analyse de l'activité permet de différencier l'activité réelle de l'utilisateur, de l'activité prescrite par les concepteurs afin de concevoir un site qui répond aux comportements réels des utilisateurs.

2. Participant-es

L'entretien a été mené avec Aurelia (pseudonyme), âgée de 36 ans. Elle est mère de famille et a travaillé comme secrétaire médicale avant de reprendre ses études en sciences de l'éducation. Elle est en reconversion professionnelle pour devenir enseignante spécialisée et en deuxième année du Bachelor en sciences de l'éducation (SED). Elle fait partie du public cible car elle a déjà effectué sa première année en SED et elle représente une part importante des personnes en première années de Bachelor SED, à savoir les personnes en reconversion professionnelle.

3. Méthode

L'entretien a été conduit selon la méthode de l'entretien semi-directif, combinée à l'approche du storytelling, telle que recommandée par Lallemand et Gronier (2015). Cela permet d'avoir un fil rouge dans l'entretien tout en permettant à l'interviewée de s'exprimer librement. Le storytelling permet de recueillir l'expérience de l'utilisatrice sous forme de récit.

Il a d'abord été expliqué à Aurelia ce qui était attendu de cet entretien, sans pour autant mentionner qu'il était réalisé dans le but de concevoir un site qui avait pour but d'aider les étudiants, afin d'éviter de l'orienter dans ses réponses. Elle a ensuite été invitée à se présenter. La question d'ouverture utilisée était la suivante : « *Alors pour commencer, est-ce que tu peux me raconter comment se sont passés les premiers jours à l'université ?* ». Ensuite, diverses questions ont été posées.

Les relances ont été employées pour rebondir sur les réponses d'Aurelia et approfondir certains points. Elles correspondent aux catégories proposées par Lallemand et Gronier (2015).

Le tableau 1 présente les relances utilisées, leur catégorisation ainsi que des exemples.

Tableau 1 — Types de relances utilisées selon Lallemand et Gronier (2015)

Catégorie	Description	Exemples de l'entretien
Silence	« L'interviewer reste silencieux et attend que le participant complète sa réponse » (p.58).	Présent après certaines réponses longues
Clarification	« L'interviewer demande une clarification » (p.58).	« Et dans ce moment-là, comment tu as réagi ? »
Question sur le contenu	« L'interviewer demande une précision supplémentaire » (p.58).	« Est-ce qu'il y a un moment précis où tu t'es sentie complètement perdue ? »
Question sur l'attitude	« L'interviewer demande l'attitude du participant » (p.58).	« Tu l'as vécu comment personnellement ? »
Écho	« L'interviewer répète ce qui vient d'être dit par le participant » (p.58).	« Une journée où tout s'est bien passé ? » (Répétition d'une partie de la réponse)
Complémentation	« L'interviewer fait une synthèse partielle ou une inférence sur le contenu du discours » (p.58).	« Selon toi, qu'est-ce qui t'aurait aidée à mieux t'organiser dès le début ? »

Résumé	« L'interviewer résume ce qui a été dit (permet de pointer les incompréhensions) » (p.58).	« Alors pour moi, on a fait le tour de tout ce que je voulais savoir. »
Grommellement	Rassurer le participant et le pousser à continuer.	« Oui. » / « D'accord. »

4. Résultats

Profil : La personne interviewée Aurelia (pseudo) est une femme de 36 ans, mère de deux enfants et ancienne secrétaire médicale. Elle explique qu'elle a laissé de côté son projet de travailler dans l'éducation pour se consacrer à sa famille : « *j'ai toujours voulu travailler dans l'éducation mais j'ai un petit peu mis ce projet entre parenthèses* ». Aujourd'hui, elle suit un Bachelor en sciences de l'éducation avec l'objectif de devenir enseignante spécialisée. Pour elle, cette reprise d'études représente un projet personnel fort : « *C'était vraiment un projet pour moi, quelque chose qui m'appartenait.* »

Rapport à l'activité : Elle explique qu'elle a choisi de suivre un Bachelor en sciences de l'éducation parce qu'elle souhaite devenir enseignante spécialisée : « *j'aimerais devenir enseignante spécialisée* ». Elle dit que ça représente pour elle une reconversion, mais aussi une forme de réalisation personnelle après plusieurs années consacrées à sa famille. Elle a aussi mentionné qu'elle a choisi ce Bachelor pour acquérir des compétences théoriques et pratiques « *Alors les sciences de l'éducation, il y a plein de raisons, parce que c'est déjà un domaine qui allie théorie et pratique* ».

Compétences : Au niveau des compétences, Aurelia identifie des compétences liées à l'organisation du travail, la gestion du temps et l'autodiscipline : « *Il faut être beaucoup plus rigoureuse, parce que si on ne l'est pas, on perd vite pied [...] il faut planifier sur le long terme [...]* ». Elle dit aussi qu'elle a appris à être flexible, notamment au niveau de ses méthodes de travail : « *Au début, je voulais tout noter... maintenant je suis plus flexible.* » Elle a également appris à utiliser des outils numériques comme Moodle ou Google Docs, qu'elle ne connaissait pas : « *On m'a expliqué comment utiliser Google Docs, comment citer mes sources.* »

Attentes : Pour Aurelia, les éléments importants dans son activité d'étudiante sont surtout liés à l'organisation, au soutien et à la clarté des attentes. Elle dit par exemple qu'elle aurait aimé « *des conseils concrets* » ou la présence d'étudiants plus avancés en début d'année pour être rassurée. Les mots qui reviennent le plus sont : « *organisation* », « *rythme* », « *travaux de groupe* », « *stress et agenda* ». Cela montre que ses attentes sont liées à des repères/aides concrets et une meilleure compréhension du fonctionnement universitaire. Le stress occupe une place importante dans son récit, surtout en début de formation. C'est une période qui est une source de doute quant à sa capacité à réussir : « *Parfois je me demandais si j'allais y arriver* ».

Étapes identifiées dans l'activité : On peut identifier trois étapes. Au début, elle dit avoir été perdue « *j'étais complètement perdue, je ne comprenais rien* », puis avoir passé beaucoup de temps à *bidouiller* toute seule « *Et puis j'ai aussi passé pas mal de temps à faire des petits bidouillages toute seule* » pour comprendre comment tout fonctionne. Petit à petit, elle a mis en place des routines avec son agenda, des listes et des moments de travail fixes et grâce à cela elle a réussi à être plus stable et s'adapter à la vie étudiante.

Sources de satisfaction : Concernant les sources de satisfaction, Aurelia mentionne principalement la stimulation intellectuelle et la fierté personnelle : « *Je redécouvre le plaisir d'apprendre.* » Elle souligne aussi le sentiment d'efficacité : « *Je me suis sentie efficace.* »

Difficultés : Enfin, les difficultés concernent surtout la charge mentale et le travail en groupe. Un incident critique est le premier travail de groupe : « *On s'est mal réparti les tâches... On a tout rendu à la dernière minute.* ». Cela a produit du stress et un sentiment de ne pas avoir le contrôle : « *Et là, je ne*

contrôlais plus. Et comme je l'ai dit, je crois, au début, j'ai un peu du mal. Je suis un peu dans le contrôle ». Pour surmonter ces obstacles, plusieurs stratégies ont été mises en place :¹

- Utilisation d'un agenda papier
- Création de routines de travail
- Travail en bibliothèque
- Entraide avec d'autres étudiant-e-s
- Appropriation progressive des outils numériques
- Participation à un atelier proposé par Vie de Campus UNIGE « réussir ses études » sur recommandation d'une camarade
- Grâce à la participation à l'atelier, elle a pu découvrir des vidéos sur mediaserver en lien avec la réussite des études et la gestion du travail

5. Bibliographie

Lallemant, C. & Gronier, G. (2015). Fiche 04 - Entretien. In Méthodes de design UX : 30 méthodes fondamentales pour concevoir et évaluer les systèmes interactifs, pp. 114–134. Eyrolles.

[Annexe 4 : analyse individuelle de l'activité \(Naywa\)](#)

1. Introduction

Le site aurait pour objectif d'accompagner les étudiants en sciences de l'éducation (SED) de l'Université de Genève (UNIGE) à naviguer la première année universitaire. Il fournira une aide concrète pour s'organiser et gérer le travail universitaire. Il permettrait aux étudiant de découvrir différentes manières de planifier leur emploi du temps, de construire une méthode de travail, gérer la pression académique ou encore de développer des stratégies de révisions efficaces.

Le site s'appuierait également sur une perspective étudiante (étudiant-es avancés dans le cursus) pour enrichir le contenu théorique via des témoignages concrets. Le but de l'analyse de l'activité est de recueillir des informations authentiques sur l'activité réelle du public cible. Ces informations sont essentielles pour la phase de conception d'un site.

2. Participant-es

La participante se nomme Sam et elle est étudiante en deuxième année de bachelor en sciences de l'éducation. Elle a 25 ans et désire devenir enseignante en primaire. Elle est actuellement en orientation de formation enseignement primaire (FEP).

Sam fait partie du public cible pour le site considérant qu'elle est deuxième année de FEP à l'UNIGE. En outre, Sam fait partie des étudiants s'étant réorientés. Ce qui représente également une partie des étudiants des sciences de l'éducation.

3. Méthode

La méthode employée a été celle de l'entretien semi-directif combinée à la méthode du storytelling, cette dernière invite le participant à raconter des événements précis sous forme d'histoire. Ces événements positifs comme négatifs doivent avoir pour particularité d'être marquant pour l'interviewée.

3.1 Déroulement de l'entretien

¹ Certaines des informations ont été approfondies et récoltées lors d'une deuxième rencontre

I. Contexte et introduction

L'entretien avec Sam a pris place à Unimail au troisième étage dans une salle de cours vide. L'étage était peu peuplé ce qui permis d'avoir du silence. La présentation du projet de l'étude a d'abord été expliquée et il a été demandé à Sam si elle consentait à être filmée. A la suite de cela, l'enregistrement a commencé il a été demandé à Sam de se présenter. Par la suite, la question d'ouverture a été posée et il s'en est ensuite suivi différentes questions principales et des relances pour approfondir certains points non-développées par l'interviewée.

II. Présentation de l'interviewée

La question de présentation utilisée : « *Est-ce que tu pourrais te présenter en quelques mots ?* ».

III. Questions d'entretien

La question d'ouverture utilisée : « *Est-ce que tu pourrais me raconter comment se sont passés tes premiers jours à l'université ?* ».

Par la suite, il y a plusieurs relances qui ont suivi les différentes questions principales. Les relances employées ont été les suivantes :

Tableau 1

Thèmes abordés durant l'entretien et exemples de questions

Thème	Exemples de questions
Catégorie 1 : la période de rentrée	<ul style="list-style-type: none">• Est-ce que tu as eu le sentiment d'être accompagnée au début ?
Catégorie 2 : l'organisation des cours	<ul style="list-style-type: none">• Comment fais-tu pour t'y retrouver entre les cours ?• Qu'est-ce qui t'aide à rester motivée ?
Catégorie 3 : Compétences	<ul style="list-style-type: none">• Comment tu as pris conscience de cette compétence ?• Est-ce que c'est quelque chose que tu avais déjà avant ou que tu as appris ici ?
Catégorie 4 : Situations précises	<ul style="list-style-type: none">• Pourquoi cette situation t'a posé problème ?

	<ul style="list-style-type: none"> • Tu peux me donner un exemple concret de moment où ça t'aurait aidée ?
--	---------------------------------------------------------------------------------------------------------------------------

IV. Clôture

Pour clore l'entretien, il a été demandé à Sam si elle souhaitait ajouter un dernier commentaire. La séance s'est terminée en la remerciant de sa contribution pour l'étude.

3.3 Types de relances

Au cours de l'entretien, différentes relances de l'article de Lallemand et Gronier (2015) ont été employées pour pousser l'interviewée à donner davantage de détails.

Tableau 2

Types de relances utilisées et exemples

Type de relance	Description	Exemple
Clarification	L'interviewer demande une clarification. (p.58).	« Par exemple tu disais à ce moment-là où tu avais dû, corrige-moi si je me trompe, attendre pour l'organisation des stages ? »
Silence	L'interviewer reste silencieux et attend que le participant complète sa réponse (p.58).	
Question sur le contenu	L'interviewer demande une précision supplémentaire (p.58).	« Comment tu t'es rappelé cette méthode-là ? » « Comme je l'entends, il y avait plusieurs démarches à faire, qu'est-ce qui t'as permis de garder un fil d'Ariane ? »
Grommèlement	N'alimente pas la conversation mais va rassurer le participant et encourager la poursuite du dialogue (p.58).	- « Hm. Ok. D'accord. »

4. Résultats

4.1 Description de la personne interviewée

L'interviewée s'appelle Sam. C'est une étudiante de 25 ans qui a changé de faculté. Auparavant, Sam a entrepris des études de droit. Elle est actuellement en deuxième de la FEP. Sa première année en sciences de l'éducation n'était pas sa première rentrée universitaire. Auparavant, Sam a fait 4 ans en faculté de droit à l'UNIGE.

4.2 Rapport à l'activité étudiée

Sam avait beaucoup de difficultés en termes de gestion de temps. A l'arrivée en deuxième année de FEP, elle a réussi à retrouver son ancienne méthode travail prior à son entrée à l'université. Sam désire obtenir son diplôme de bachelor, c'est un grand enjeu pour elle car c'est le deuxième bachelor qu'elle entreprend. Elle veut « *le plus vite pouvoir intégrer le marché du travail* ».

4.3 Compétences

Sam désire améliorer davantage sa gestion de temps et son organisation. Elle a surtout parlé de sa première année qui l'a beaucoup marquée. Le rythme d'étude est très soutenu et elle lutte également contre un dérèglement de sommeil.

4.4 Attentes

Elle s'attend à travers son engagement à l'université pouvoir intégrer au plus vite le monde du travail. C'est très important pour Sam d'obtenir son bachelor, ayant déjà fait 4 années de droit auparavant, elle ne veut pas « *perdre plus de temps* », Sa « *motivation est la réussite [des études]* ».

4.5 Difficultés

Manque d'organisation

Plusieurs fois, Sam a noté un manque d'organisation notamment pour sa première année concernant les dates de stages. Elle trouve en effet qu'il n'y a pas suffisamment de guidage pour les premières années car les informations sont dites à la dernière minute. Comme exemple, elle parle du début de son stage qui a commencé lors de la semaine d'étude libre, « *une semaine où on n'est pas censé être à l'école* » qui l'a déstabilisée car elle était en déplacement cette semaine-là.

Transition école-université

Lors de sa première année à l'université, Sam a perdu son ancienne méthode d'apprentissage. Auparavant, Sam explique que « *tout était fait à la main, on écrivait tout en cours* ». A sa première rentrée l'universitaire, cela a changé. C'est seulement lors de l'année dernière qu'elle s'est rendu compte qu'elle retenait mieux par l'écriture : « *Même si mes pages sont moches, je retiens mieux en écrivant* ». Ce simple exercice lui permet de retenir les informations par cœur.

Trouble du sommeil

Une mauvaise journée pour Sam est une journée qui commence avec de la fatigue et « *ne pas réussir à se lever le matin* ». C'est notamment très difficile pour elle car elle doit rattraper son retard afin de ne pas perdre le rythme de l'école.

4.6 Incidents critiques

Sam

Le premier incident que Sam a raconté fut celui de sa première année en sciences de l'éducation. Elle avait organisé auparavant un voyage lors de la semaine d'étude libre, semaine qui selon elle devait être « *où on n'est pas censé être à l'école* ». Cela a été alors très compliqué lorsqu'elle s'est rendu compte

que c'est durant cette semaine que commençait. Elle dit qu'on ne les « *a pas prévenus[s], [qu'elle a] cherché personnellement où cela avait été écrit et [qu'elle n'a] pas trouvé* ». Sam dit que « *c'était très stressant pour contacter la formatrice de terrain* ». Elle en garde un goût amer de ce moment précis.

Lorsque demandée à se remémorer d'un évènement particulièrement positif durant cette rentrée à l'université, Sam a décrété qu'il n'y avait aucun moment qui lui traversait l'esprit. Elle répète que ce fut surtout très stressant.

5. Bibliographie

Lallemand, C. & Gronier, G. (2015). Fiche 04 - Entretien. In *Méthodes de design UX : 30 méthodes fondamentales pour concevoir et évaluer les systèmes interactifs*, pp. 114–134. Eyrolles.

1. Introduction

Notre projet consiste en un site web francophone destiné aux étudiants de première année en Sciences de l'éducation à l'Université de Genève, afin de les accompagner dans leur adaptation universitaire, avec des contenus de gestion du travail, d'organisation, de méthodes de révision et des témoignages d'étudiants avancés. Dans le cadre de la conception de ce site, l'analyse concurrentielle consiste à observer un site similaire afin d'identifier les standards d'interface, les points positifs et les faiblesses du site afin de concevoir un site qui répond mieux aux besoins des utilisateurs (Ergolab, 2005).

2. Nom, lien et objectif du site web analysé

L'analyse concurrentielle se base sur le site College Info Geek, accessible à l'adresse <https://collegeinfogeek.com/>. Le site propose plusieurs types de ressources en lien avec la gestion du temps, la productivité, la vie étudiante, les projets professionnels, les stratégies de révisions ou encore la gestion du budget étudiant. Ces ressources sont proposées sous la forme d'articles, de vidéos et de podcasts. Le responsable du site est Thomas Frank, un auteur, YouTuber et conférencier américain, expert en systèmes d'informations et qui a lancé le site quand il était lui-même étudiant à l'université. Son objectif est d'aider les étudiants à « étudier plus efficacement, avoir des meilleures notes et être plus productif ». J'ai choisi ce site car il a un objectif très similaire à notre projet : aider et accompagner les étudiants universitaires dans la réussite de leurs études. Il est toutefois différent du notre car c'est un site anglophone et il n'est pas aussi local que le nôtre, dans le sens où nous ciblons une faculté et une université précise.

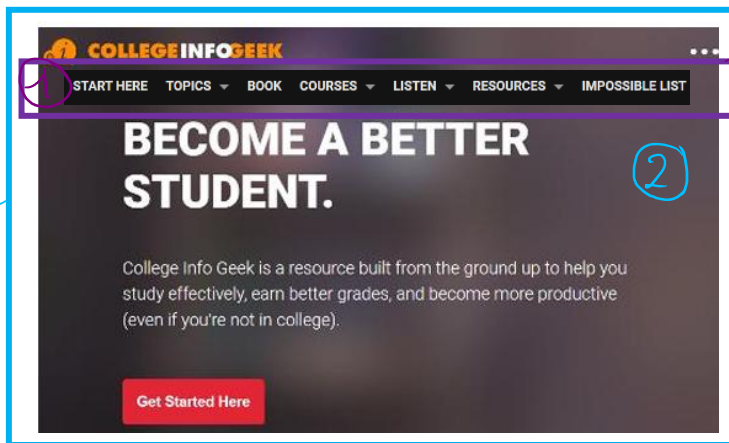
3. Public cible

Le public cible principal du site est constitué d'étudiants universitaires anglophone qui souhaitent être accompagnés dans leurs études. Toutefois, il est précisé sur le site que le contenu peut également s'adresser aux personnes qui ne sont pas étudiants universitaires et qui souhaitent améliorer leur productivité. Notre site cible plus spécifiquement les étudiants francophones de première année en Sciences de l'éducation de l'Université de Genève.

4. Contenu et fonctionnalités proposé

4.1. Zonage

Zonage de la page d'accueil (page réduite car one-page design)

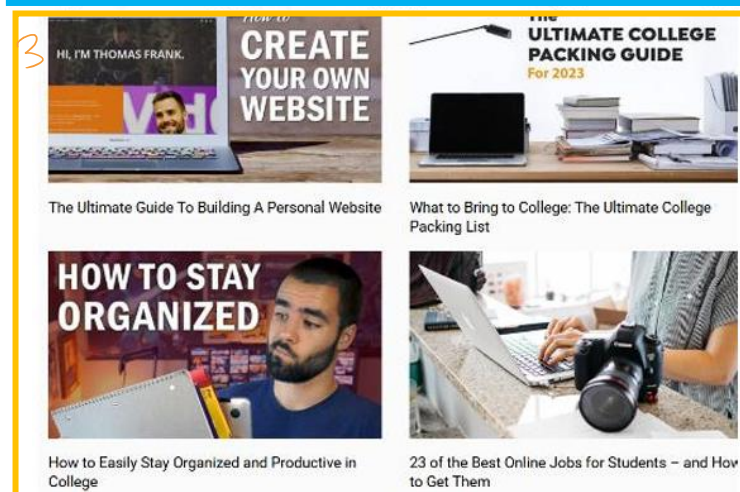


2

En-tête : brève présentation de la page et bouton renvoyant à la présentation de Thomas Frank

1

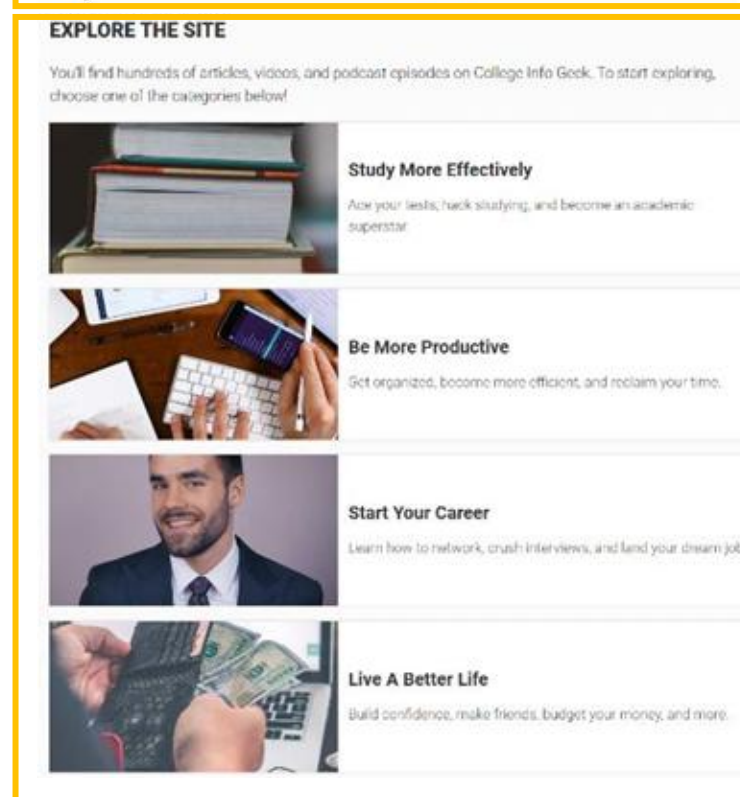
Barre de navigation principale : via un menu déroulant organiser par thèmes et permettant d'accéder aux autres pages du site



3

3

Contenu : première rubrique « articles populaire » pour accéder aux contenus les plus consultés



4

Contenu : deuxième rubrique « explore the site » reprend les grandes catégories thématiques de la barre de navigation (étudier, productivité, carrière, vie personnelle)

5

Bannière publicitaire : un bouton qui renvoie à l'obtention du livre



GET THE BOOK

With over **700 5-star reviews** on Amazon, *10 Steps to Earning Awesome Grades* is one of the world's most widely-read study skills books... and I want to send you a copy for **free**. Just hit the button below.

GET THE BOOK

5

6

Contenu : une rubrique multimédia rassemble les podcasts et vidéos, accompagnés de de liens vers les plateformes d'écoute (Spotify, Apple Podcasts,

THE BEST PODCAST FOR STUDENTS

Learn how to be a more effective student, even while you're doing your laundry. The College Info Geek Podcast features in-depth, actionable advice for boosting your productivity, earning better grades, paying off your student loans, and more.

New episodes go live **every other Monday morning at 8am EST**. Get subscribed!



APPLE PODCASTS

GOOGLE PLAY

SPOTIFY

YOUTUBE

FEATURED EPISODES



The End: Reflections on the CIG Podcast (And What Comes Next)



Pure Q&A



18 Reasons We Are Fools, According to Our Girlfriends



6 of the Biggest Lessons We Learned in College

VIEW MORE ►

More Links

About
Contact
Impossible List
Archive

Get to Work

Study with Me
Ultimate Study Music Playlist

CIG Elsewhere

YouTube
Twitter
Facebook
Store

Boring Legal Junk

Affiliate Disclaimer and Terms of Use
Privacy Policy
Change Cookie Preferences

© 2025 College Info Geek. You're cute.

7

Footer : regroupe des liens externes

7

En-tête : logo et barre de navigation, commune au reste du site

How to Study for Any Test or Exam (Even If You Feel Unmotivated)



Bandeau : titre de l'article + illustration

Wondering how to study for that upcoming exam? This page is full of test-taking strategies, study tips, and other useful resources that will help you along the way.

How to Study for a Test or Exam

- **How to Create a Study Schedule for Your Final Exams** – Your exam preparation efforts will be most effective if they're well-coordinated from the start. This video guides you through the process of creating and maintaining a well-oiled study schedule.
- **How to Prepare for Exams Like A Pro: The Exam Prep Cycle** – This guest post by my friend Tom Miller digs into the process of creating and taking practice quizzes, one of the absolute BEST techniques for mastering content.
- **How To Ace Your Final Exams** – My first video on preparing for finals. Covers the Forgetting Curve, where to find practice exams, how to stay motivated, and more.
- **8 Better Ways to Make and Study Flash Cards** – Flash cards are an excellent tool for studying factual information, and this video will help you use them to their fullest possible extent.
- **How to Get Better at Math (While Spending Less Time Studying)** – Even if you think you aren't a "math person," this video and post will prove you wrong. Learn how to apply spaced repetition techniques and deep focus to master math concepts.
- **How to Remember More of What You Learn With Spaced Repetition** – Your brain encodes information more efficiently when you add increasingly large intervals of time between your study sessions. This video (and the accompanying blog post) shows how you can do that, both with paper flash cards and digital tools.
- **How to Finish a Huge Assignment or Project Overnight** – While it's best to avoid procrastination, this video will show you how to finish a large project at the last minute.
- **Use The Corson Technique When Asking Professors For Help** – At some point during your test preparation phase, you'll probably need to ask a professor for help. The Corson technique is a way to ask more effective questions *and* make a good impression.

How to Take a Test (and Improve Your Scores)

- **Ace Your Next Exam: 10 Revision and Test-Taking Tips** – This collection of tips fits into both of the first two categories on this page, but I wanted to feature it first since contains a ton of ideas and content you'll probably find helpful.
- **How to Stop Making Dumb Mistakes on Exams** – A lack of preparation will kill your exam grades faster than anything else, but careless mistakes can easily chip away at them as well. This video will help prime your brain to catch these kinds of mistakes before they happen.
- **5 Strategies That Make Test Anxiety Irrelevant** – Test anxiety can make taking an exam a dreadful experience, but it can also literally block your brain from making connections and remembering information. However, it's something you can fight. This video gives you several strategies for doing just that.
- **Confidence Tracking: A Brain Hack for Improving Your Exam Grades** – When you're unsure about an answer you've written on a test, research has shown that you *should* change it. More often than not, people who do this end up being correct. However, a recent study has unearthed an elegant technique that makes the catch-all "when in doubt, change it" advice obsolete, and it's called confidence tracking.
- **How to Improve Your Grades on Multiple Choice Tests** – If you're going up against a test with a multiple-choice component, check out this article for some strategies for recalling answers, avoiding mistakes, and exploiting statistics to improve your chance of guessing the correct answer when you come across a question and totally draw a blank.
- **5 Rules for Answering Essay Questions on Exams** – Like multiple choice questions, essay questions can be tackled in a strategic way that sets you up for success.

Contenu principal : corps de l'article structuré en plusieurs sous-section avec les conseils pour préparer un examen

- **How to Study for (and Take!) Open Book Exams** – Open book exams sound easy...until you sit down to take one and realize you're completely unprepared. This guide will help you make sure your next open book exam goes smoothly.
- **The EXACT Process for Using CLEP Tests to Skip College Courses** – CLEP tests can let you skip college courses, saving you a lot of money. Here's how to use them to get your degree faster.

How to Motivate Yourself to Study

- **Stop Saying, "I Don't Feel Like It."** – Professionals do their work on a schedule, regardless of whether they "feel like it" or not. This video reminds you that you have a CHOICE of whether or not you succumb to these types of feelings.
- **How to Motivate Yourself to Study** – Here's a quick, 5-step process to getting the study motivation you need to get to work. You'll also find some strategies for building long-term motivation.
- **5 Methods for Focusing and Concentrating Effectively** – Strong test preparation happens when you're deeply focused. These strategies will help you get yourself into the flow state, avoid distraction, and maintain concentration.
- **Want to Be Healthier and More Productive? Take Regular Breaks** – Humans aren't like computers; we operate best on a cycle of work and rest. And while the most important part of rest is probably sleep, it's also vital that you take breaks throughout your workday as well. This article will help you schedule them strategically, use them well, and avoid pitfalls that can turn a break into an extended procrastination binge.
- **So You Failed a Test... or a Whole Semester. What Now?** – It happens to all of us at one point or another; failure is simply a part of life. Should you fail something this semester, this video will help you cope with the defeat and come back stronger than ever.

Get Through Finals with These Study Podcast Episodes

- **A Giant Boatload of Final Exam Tips** – This episode is basically an audio version of this very page; in it, Martin and I sit down and go through a ton of different strategies for performing well on final exams.
- **Deep Work: How to Focus and Resist Distractions** – This is the most popular College Info Geek Podcast episode of all time, and for good reason. By cultivating a habit of doing deep work, you'll learn faster and achieve more in less time. In this episode, *Deep Work* author Cal Newport and I talk in depth about how to build this habit.
- **How to Make a Comeback and Save Your Grades** – If you've fallen behind or let your grades slip, now's the time to start taking action toward making a comeback. This episode is loaded with practical advice for making it happen.
- **How to Get Better Test Scores Through Confidence Tracking** – An interview with Justin Couchman, the psychology professor who conducted the research on the confidence tracking technique. If you watched the video on confidence tracking and want more detail on why it works, give this a listen.

Study with Me

Need someone to study with as you prepare for your exams? Honestly, I'd recommend grabbing a real-life study partner – you can enlist them to slap you in the face when you lose focus and wander over to Facebook.

In the absence of a flesh-and-blood study buddy, though, you might find this video helpful!



If you happen to need some study music as well, check out my [Ultimate Study Music Playlist](#).

Good luck, and study hard!

Image Credits: [stack of old books](#)

Contenu rubrique multimédia avec vidéo intégrée qui montre l'auteur du site étudier

Footer : Identique à celui de la page d'accueil. Liens: *About, Contact, Archive, Privacy Policy, Social media links* (YouTube, Twitter, Facebook)

Tableau 1 – Tableau des éléments de zonage de la page d'accueil

Zone	Contenu
N° 1 – Couleur Violet – Barre de navigation principale	Menu déroulant organisé en différentes catégories permettant d'accéder aux autres pages du site
N°2 – Couleur Bleue – En-tête	Brève présentation de la page et bouton renvoyant à la présentation du site
N°3 et 4 – Couleur Jaune - Contenu	Articles populaires accessibles via des blocs visuels (titres + images)
N°5 – Couleur rose – Bannière publicitaire	Articles organisés par grandes catégories du menu déroulant, accompagnés d'images
N°6 – Couleur verte - Contenu	Podcasts et vidéos, accompagnés de plateformes externes d'écoute (Spotify, Apple Podcasts, YouTube)
N°7 – Couleur bleu foncé - Footer	Liens externes

Tableau 2 – Tableau des éléments de zonage de la page de contenu

Zone	Contenu
N° 1 – Couleur Violet – Barre de navigation principale	Logo + barre de navigation, identiques à la page d'accueil
N°2 – Couleur Orange – Bandeau	Titre de l'article accompagné d'une illustration
N°3 – Couleur vert - Contenu	Corps de l'article structuré en plusieurs sous-sections comprenant des conseils pour préparer un examen
N°4 – Couleur rouge– Contenu multimédia	Rubrique avec vidéo intégrée montrant l'auteur en train d'étudier
N°5 – Couleur Bleu - Footer	Podcasts et vidéos, accompagnés de plateformes externes d'écoute (Spotify, Apple Podcasts, YouTube)

4.2. Quelles sont les fonctionnalités proposées à l'utilisateur-trice, pour faire quoi ?

La page d'accueil regroupe les fonctionnalités suivantes :

- Accéder à des articles par thème : L'utilisateur peut cliquer sur des catégories comme « Studying & Learning », « Productivity », « Career Skills », « Life Skills », « Remote » pour afficher les contenus associés et consulter des ressources pratiques : Packing list, livres recommandés, outils pour étudiants, playlists musicales.
- Suivre des cours en ligne : Pour accéder à deux formations que l'on peut suivre : *Productivity Masterclass* et *Habit-Building Essentials*.
- Écouter des podcasts : L'utilisateur peut accéder au *College Info Geek Podcast* et écouter les épisodes sur Spotify, Apple Podcasts, YouTube.
- S'abonner à la newsletter : Un formulaire permet de recevoir les nouveautés par email.
- Rechercher un contenu spécifique : Une barre de recherche est disponible en haut à droite pour faire des recherches avec des mots-clés
- Partager des contenus : Des boutons permettent de diffuser les articles sur les réseaux sociaux.

La page de contenu regroupe les fonctionnalités suivantes (différents de ceux de la page d'accueil) :

- Visionner une vidéo intégrée : Une vidéo est disponible directement dans la page.
- Accéder à d'autres contenus : il y a des liens internes vers les thématiques traitées dans chaque section de l'article

4.3. Design de l'interaction et de la navigation

Sur le site College Info Geek, la navigation s'appuie sur la barre de navigation située en haut de la page. Cette barre est présente sur toutes les pages et donne accès aux rubriques principales via une menu déroulant. Certaines rubriques proposent des sous-menus pour accéder à des contenus plus spécifiques. L'utilisateur peut aussi naviguer via des liens internes intégrés dans les blocs thématiques, les images ou le texte des articles. Une barre de recherche en haut à droite permet de trouver un contenu à partir d'un mot-clé. Des boutons comme Get Started Here, Get the Book ou Learn More redirigent vers des pages précises ou des pages externes. Le site utilise plusieurs points de repères pour faciliter la navigation : la barre de navigation principale en haut de page, les titres de rubriques en majuscules et en gras, les images qui illustrent le contenu traité, et les liens hypertextes visibles en rouge.

5. Synthèse : bonnes idées à reprendre, celles à éviter (éventuellement)

Le site est très riche en contenu, par rapport à la thématique de l'accompagnement des étudiants à l'université. Il aborde plusieurs sujets comme l'organisation, la gestion du temps, la motivation ou encore les compétences pour réussir ses études. Le contenu est aussi disponible sous plusieurs formats : articles, vidéos, podcasts, cours en ligne. Je trouve cela bien car ça rend le site accessible à différents profils d'apprenants, que ce soit pour ceux qui préfèrent lire, écouter ou regarder.

Cependant, cette richesse peut aussi être un point négatif car il y a beaucoup d'images, de liens internes et externes, ce qui rend le site visuellement très chargé. On peut vite se perdre dans la navigation ou avoir du mal à retrouver une information précise. De plus, les fonctionnalités sont limitées, on ne peut pas créer de compte, enregistrer des contenus qui nous intéressent, poser des questions ou échanger avec d'autres étudiants.

Pour notre site, je retiens l'idée de proposer un contenu varié et sous plusieurs formats. Je souhaite aussi rendre la navigation plus simple, par exemple en ajoutant un fil d'Ariane pour mieux se repérer et savoir où on se trouve exactement dans le site. Je pense aussi qu'il serait pertinent de personnaliser un peu plus l'expérience et permettre l'échange entre étudiants, par exemple via un forum de questions comme sur Moodle ou de donner la possibilité d'avoir un compte pour sauvegarder du contenu qui nous intéresse.

Bibliographie

Ergolab. (2005). *L'analyse concurrentielle en ergonomie*. <https://www.ergolab.net/>

1. Introduction

Le projet de site a pour objectif d'accompagner les étudiant.ess en sciences de l'éducation (SED) de l'Université de Genève à naviguer la première année universitaire. Il fournira une aide concrète pour s'organiser et gérer le travail universitaire. L'objectif de l'analyse d'un site concurrent nous permettra d'identifier les standards et les différentes fonctionnalités existantes. Cela permettra alors de dégager des idées concrètes pour la conception de notre site.

2. Nom, lien et objectif du site web analysé

Le nom du site est « Skills For Study », on peut le trouver à l'adresse internet suivante : <https://www.skillsforstudy.com>. Ce site anglophone est dédié aux étudiant et leur propose des outils pour le développement des compétences dans le cadre des études et du monde du travail. La responsable du site est Stella Cottrel, le site s'inspire de son livre « The Study Skills Handbook ». Elle a pour objectif d'aider les étudiant.ess à développer leurs compétences et acquérir une meilleure confiance lors de leur rentrée dans le monde du travail.

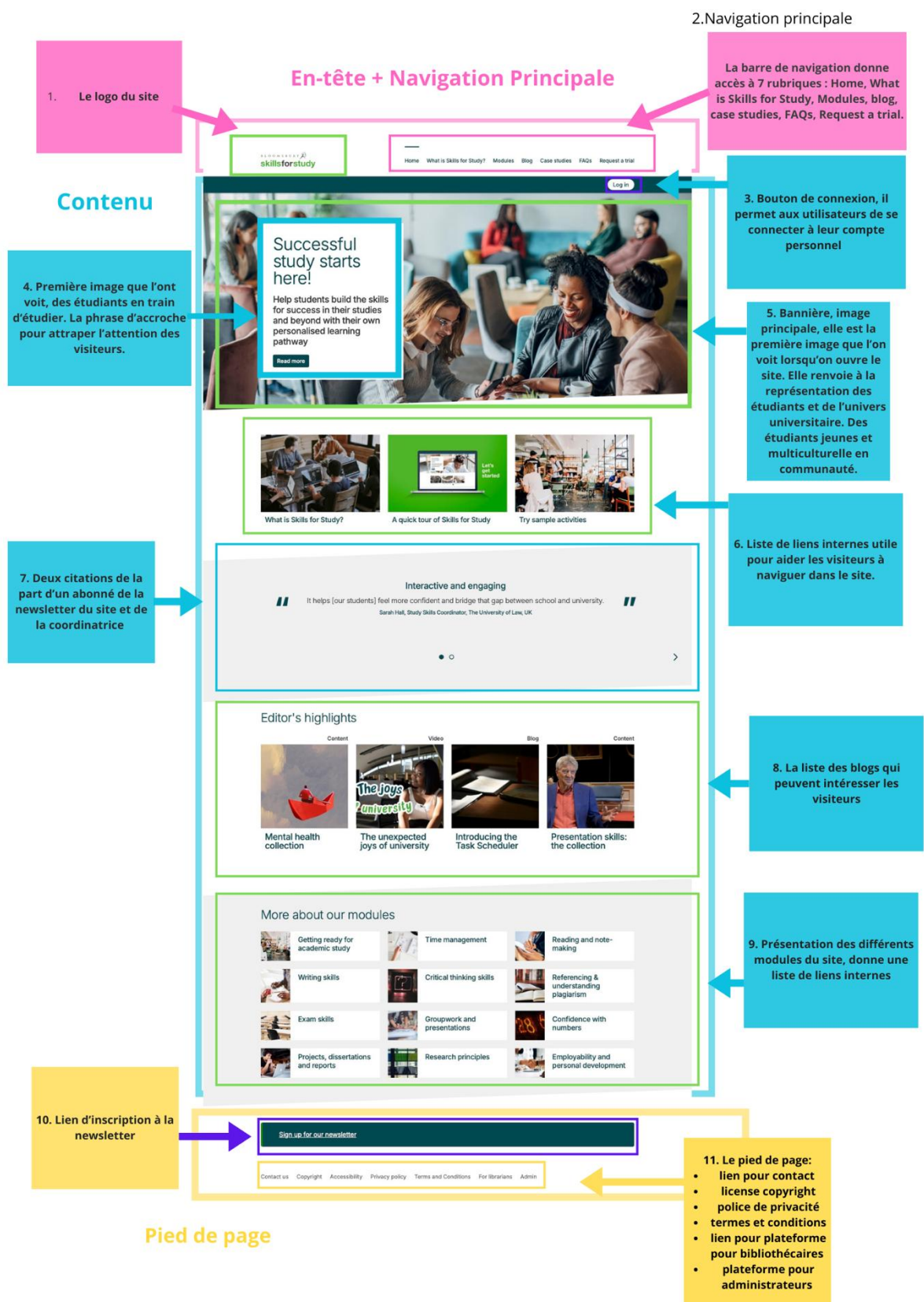
Le site a été choisi pour son interface visuellement agréable et l'image professionnelles qu'il renvoie. Le site se rapproche du projet car il se destine à des étudiant.ess et développer des aptitudes pour mieux naviguer l'université. Contrairement à ce dernier, celui-ci est anglophone et le développement des compétences, qu'il offre, se veut utile pour le monde du travail et non seulement pour les études universitaires.

3. Public cible

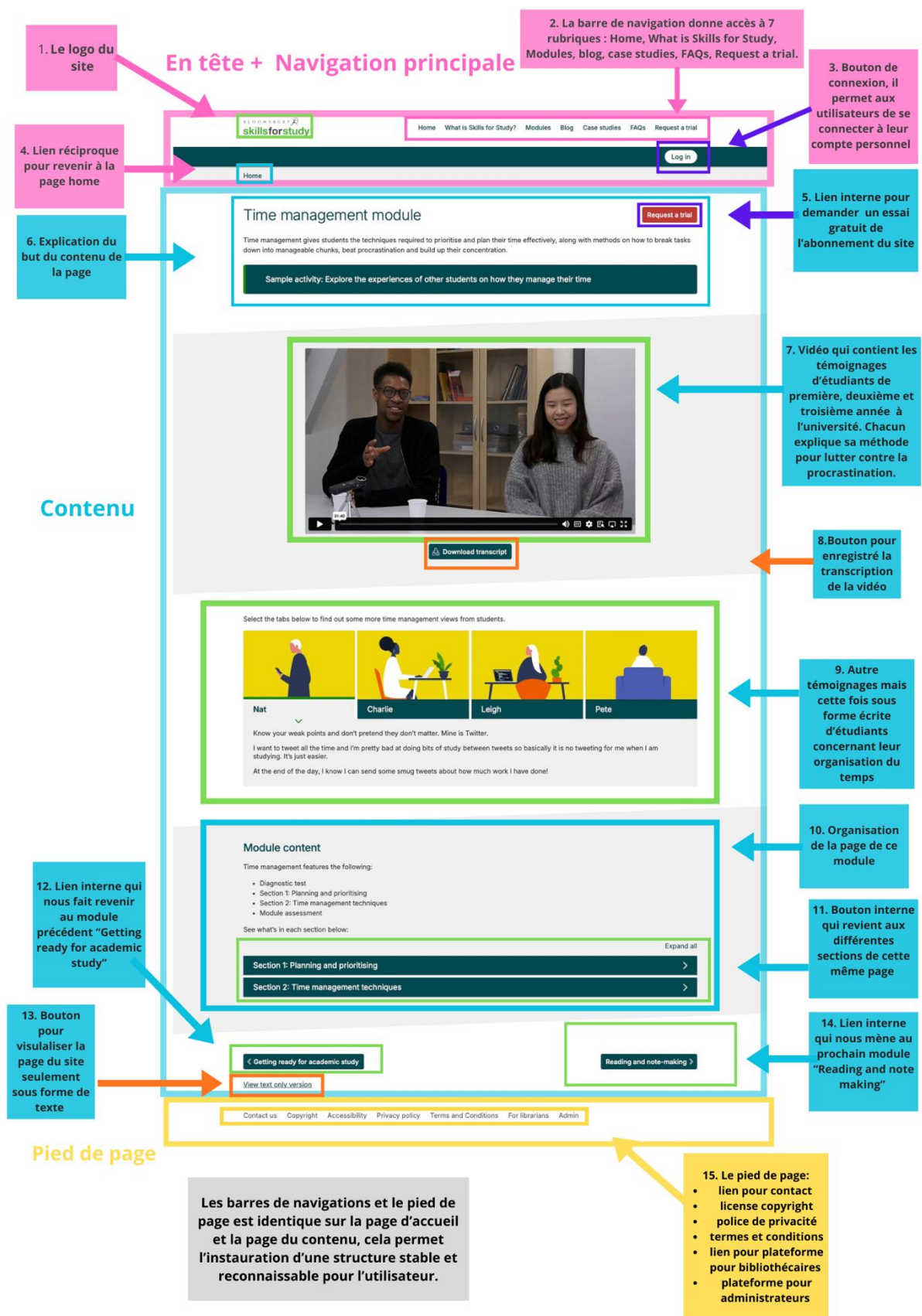
Les étudiant.ess universitaires anglophones et plus précisément des étudiant.ess des Royaume-Unis. Son public diffère du nôtre en termes de région géographique. Les étudiant.ess visés ne sont pas uniquement des étudiant.ess de première année ou en sciences de l'éducation, le public est plus large.

4. Contenu et fonctionnalités proposé

Zonage de la page d'accueil du site Skills For Study



Zonage de la page du Module « Time management module » du site « Skills For Study »



Couleur	Signification
---------	---------------

Vert	Images, médias
Violet	Bouton pour s'inscrire
Orange	Bouton pour modifier le format du contenu
Rose	En-tête
Bleu	Contenu
Jaune	Pied de page

5. Synthèse : bonnes idées à reprendre, celles à éviter

Qualités pragmatiques

Contenu

Les thèmes de contenu suivants du site s'accordent avec les témoignages recueillis du public cible.

- Le thème de la procrastination
- L'organisation du temps
- Les références et la compréhension du plagiat
- Les compétences pour les examens, le travail de groupe et les présentations
- La lecture et la prise de note
- Se préparer pour les études académiques
- La recherche de ressources.

Fonctionnalités proposées

Points forts à garder :

- Journal de bord → permet de garder une trace des différentes méthodes choisies
- Témoignages → permet d'avoir l'opinion et l'expérience authentiques de nouveaux comme d'anciens étudiant.ess
- Format vidéo → permet de partager de manière plus complète le témoignage de personnes
- Retranscription des vidéos → permet d'acquérir l'information sous un autre format que celui de vidéo
- Laisse le choix à l'utilisateur, retextualisation des pages → permet la simplification visuelle de la page en gardant l'essentiel du contenu
- Enregistrements des retranscriptions de vidéo → permet à l'utilisateur de conserver le contenu des vidéos.

- Navigation principale au même endroit, à garder.
- Navigation secondaire, permet d'avoir une navigation plus précise de la page.
- Lien interne pour nous ramener à la page d'accueil et vice-versa, permet de naviguer avec plus de facilité.

Qualité hédonique et attractivité

Design :

Les interactions se font à travers les clics et le défilement de la page. Ces deux types d'interactions sont parmi les plus communes.

C'est un point intéressant à garder car cela est la forme la plus commune d'interagir avec une page web.

Visuellement, le site maintient sa barre de navigation au même endroit ce qui constitue un point de repère pour les utilisateurs. C'est le point fort du site web.

Le site a un code couleur qui tourne autour vert, rouge et bleu marine en plus du noir du texte. Ces 3 couleurs organisent l'importance des différents éléments de la page, ce qui constitue un point de repères pour les utilisateurs. Ce code couleur permet également de caractériser l'esthétique du site de manière et lui permet de constituer une identité unique. C'est un point positif important à retenir également.

Le site contient également une multitude de photos d'étudiant.ess jeunes en réunion qui travaillent. L'image qu'elles renvoient est celle d'étudiant.ess souriants et d'une représentation multiculturelle. Ce sont des valeurs qui renvoient à une pluralité d'appartenances ethniques. Un point négatif est qu'il ne prend pas en compte la diversité des âges. En Sciences de l'éducation, la population des étudiant.ess est très variée

La variété des différentes possibilités de formats donne place à des pages chargées en matière de liens internes et d'autres informations visuelles. Cela est facteur d'une charge cognitive externe plus lourde et rend la navigation de la page plus difficile. C'est un des points faibles du site.

Expérience globale :

L'expérience du site en général est positive, chaque page contient des barres de navigation et la possibilité d'enregistrer des fichiers du site. Il est possible d'ajouter des sous-titres aux différentes vidéos ou encore de retranscrire les pages entières en texte. Le site offre plusieurs possibilités de format aux utilisateurs.

Annexe 7 : cartes pour le tri de cartes

Cartes pour le tri de cartes au format d'impression A4



Témoignages
d'étudiants avancés

Collaboration pour
les travaux de
groupe

1

2



Organisation du
travail au quotidien

Utilisation des
plateformes
universitaires (ex :
Moodle, Mediaserver,
etc,

3

4

Association des
étudiants

Système de crédits
ECTS

5

6

Calendrier des
dates importantes

Planning des cours

7

8



Préparation des
examens

Équilibre entre vie
privée et études

9

10



Atelier “réussir ses
études”

Présentation des
cours et des
modalités
d'évaluation

11

12

Outils et ressources
UNIGE

Règlements d'études
du Bachelor

13

14

Procédures
administratives

Carrière
professionnelle

15

16



Compétences
transversales

Lieux pour étudier

17

18



Différentes
méthodes de travail

Soutien pour la
santé mentale

19

20

Méthodologie

Le tri de cartes a été réalisée dans le cadre de la conception d'un site web d'accompagnement pour les étudiant.es de première année en Sciences de l'éducation à l'UNIGE. L'objectif est de comprendre comment les utilisateurs.trices organisent mentalement les différents contenus et fonctionnalités envisagés pour le site.

Afin de procéder au tri de cartes, les cartes ont été élaborées sur la base de cas d'usage, déterminées à partir de l'analyse de l'activité et de l'analyse de la concurrence.

Les 20 cartes utilisées lors des passations sont disponibles [en annexe](#), au format d'impression A4. La liste des cartes est la suivante :

- | | |
|--------------------------------------------------------------------------------|------------------------------------------------------|
| 1) Témoignages d'étudiants avancés | 11) Ateliers « réussir des études » |
| 2) Collaboration pour le travail de groupe | 12) Présentation des cours et modalités d'évaluation |
| 3) Organisation du travail au quotidien | 13) Outils et ressources UNIGE |
| 4) Utilisation des plateformes universitaires (ex : Moodle, Mediaserver, etc.) | 14) Règlement d'études du Bachelor |
| 5) Association des étudiants | 15) Procédures administratives |
| 6) Système de crédits ECTS | 16) Carrière professionnelle |
| 7) Calendrier des dates importantes | 17) Compétences transversales |
| 8) Planning des cours | 18) Lieux pour étudier |
| 9) Préparation des examens | 19) Différentes méthodes de travail |
| 10) Équilibre entre vie privée et études | 20) Soutien pour la santé mentale |

Deux participantes ont réalisé le tri de cartes (pseudonymes) :

- 1) Participante 1, Emma : Femme, 21 ans, étudiante en 3ème année de Bachelor en Sciences de l'éducation. C'est une étudiante à plein temps. Emma a terminé sa maturité et a commencé directement l'université. Elle souhaite poursuivre avec un Master en formation des adultes.
- 2) Participante 2, Justine : Femme, 33 ans, étudiante en reconversion professionnelle, en 2ème année de Bachelor en Sciences de l'éducation. Elle souhaite devenir enseignante. Avant cela, elle travaillait dans le domaine des ressources humaines.

Pour réaliser le tri de cartes, la méthode décrite dans l'article Ergolab (2004) et de Lallemand et Gronier (2015) en quatre étapes a été suivie.

La première étape² consistait à présenter l'exercice aux participantes et à expliquer le déroulement du tri. Les cartes ont été disposées en pile devant les participantes, et un petit tas de cartes vierges a été placé à côté : « *Je te remercie d'avoir accepté de participer à cette séance a pour but de comprendre les attentes des étudiant.es qui vont utiliser un site web d'accompagnement pour les études en Sciences de l'éducation à l'UNIGE* ».

La seconde étape visait à valider les contenus avec les participantes, au niveau de leur utilité et de leurs appellations. Chaque participante a examiné chaque carte une par une et a expliqué ce que la carte signifiait. Cette étape a permis de déterminer comment chaque carte était comprise et

² La description de la méthodologie et les consignes ont été reprises des consignes de l'exercice « Tri de cartes papier » effectué en cours le mardi 9 décembre 2025.

d'identifier si les cartes présentées paraissaient cohérentes et utiles. De plus, cela a permis de voir si des contenus manquaient, et le cas échéant permettre à la participant d'en ajouter via les cartes vierges, ainsi que de renommer les appellations si elles ne semblaient pas pertinentes. Les consignes suivantes ont été données aux participantes : *« Je vais d'abord te demander de lire à voix haute chaque carte de la pile sur la table avant de la remettre sous la pile. Tu dois me dire si tu ne comprends pas de quoi il s'agit ou si ça ne te paraît pas en lien avec le reste. Dans un deuxième temps, tu dois classer les cartes qui te paraissent aller ensemble dans le même groupe, en m'expliquant le fil de ta pensée, comme ça te vient. Tu peux changer d'avis pendant le classement. Tu peux aussi utiliser les cartes vierges pour ajouter des cartes qui te paraissent pertinentes, dupliquer une carte si tu souhaites la mettre dans plusieurs groupes et renommer le contenu des cartes si besoin ».*

Lors de la troisième étape, les participantes ont réalisé le tri en créant des groupements de cartes qui leur semblaient pertinents. Les participantes ont été invitées à penser à voix haute et à expliquer pourquoi elles rangeaient telle carte dans tel groupe, notamment lorsqu'elles hésitaient. À la fin du tri, des questions ont été posées pour comprendre les critères de classement : *« Pourquoi as-tu mis ces cartes ensemble ? », « Qu'est-ce qui fait qu'elles se ressemblent ? »* et *« Qu'est-ce qui les différencie des autres cartes ? »* Une photo tri a été prise à la fin de cette étape. La dernière étape a consisté à demander aux participantes de nommer les groupes qu'elles avaient formés. Il leur a été précisé que cette appellation n'avait pas besoin d'être courte ou parfaite, mais qu'elle servait surtout à comprendre la logique de regroupement. Les participantes ont dû extraire le dénominateur commun aux cartes de chaque catégorie. Les noms de groupes ont été écrits sur des cartes et placées avec chaque groupe, puis une seconde photo a été prise après cette étape. La consigne suivante a été donnée à l'étape quatre : *« Si tu es satisfaite ton classement, tu peux maintenant donner un nom à chacun de tes groupes. Sinon, tu peux faire des ajustements au niveau des groupements ».*

Lors des tris, le rôle de l'observatrice a été de donner les consignes en début de passation, ainsi qu'à chaque étape. De plus, pendant que les participantes explicitaient leur logique de groupement, l'observatrice prenait des notes sur ce que disait les participantes.

À noter que les deux passations ont été filmées avec l'accord des participantes.

Résultats

Déroulement et éléments notables

Les deux passations se sont déroulées en suivant la méthodologie décrite dans la [partie précédente](#). Une s'est déroulée à UniMail, et une au domicile de la participante. Les deux participantes ont bien compris les consignes et ont réalisé le tri sans problème. Lors de l'étape 2, la participante 2 a ajouté une carte « Techniques de révision » qu'elle considérait manquante. Elle a expliqué qu'elle faisait une distinction entre *« travailler pour un devoir »* et *« réviser pour un examen »* et qu'il fallait donc ajouter une carte spécifiquement sur la révision en vue d'un examen. Elle a ajouté que la carte « préparation d'examen » était trop large, c'est pourquoi elle a ajouté une carte sur les révisions *« Je la rajoute parce que je pense que préparation d'examen c'est un peu trop large. Tu vois pour moi ça peut englober plusieurs choses [...] Bah par exemple, moi je fais des exercices de sophrologie pour moins stresser et ça rentre dans ma préparation de l'examen [...] Les révisions c'est vraiment un truc à part entière »*. La participante 1 n'a rien relevé à cette étape. Lors de l'étape 3, Emma a relevé qu'elle hésitait par rapport à la carte « compétences transversales » car selon elle, ces compétences peuvent être utiles pour gérer son travail, mais elle a finalement classé la carte dans « ressources d'aide », car elle a finalement expliqué qu'elle voyait cela comme des compétences en plus et pas spécifiquement dédiées au travail : *« Je ne sais pas trop pour celle-ci [la carte]. En fait les compétences transversales tu peux les utiliser dans plusieurs situations, donc je penche plutôt pour cette catégorie »*. Les deux participantes ont bien

verbalisé leurs pensées pendant qu'elles faisaient le groupement. Afin d'être sûre de ne manquer aucune information, les trois questions énoncées dans l'étape 3 de la [méthodologie](#), ont quand même été posées à la fin de cette étape. Après avoir donné des noms aux regroupement (étape 4), aucune des deux participantes n'a souhaité modifier ses regroupements quand la question leur a été posée.

Images du tri par participantes

La figure 1 présente une photo du tri de carte de la participante n°1 lors de l'étape 3, la figure 2 lors de l'étape 4.

Figure 1

Tri de la participante n°1 lors de l'étape 3

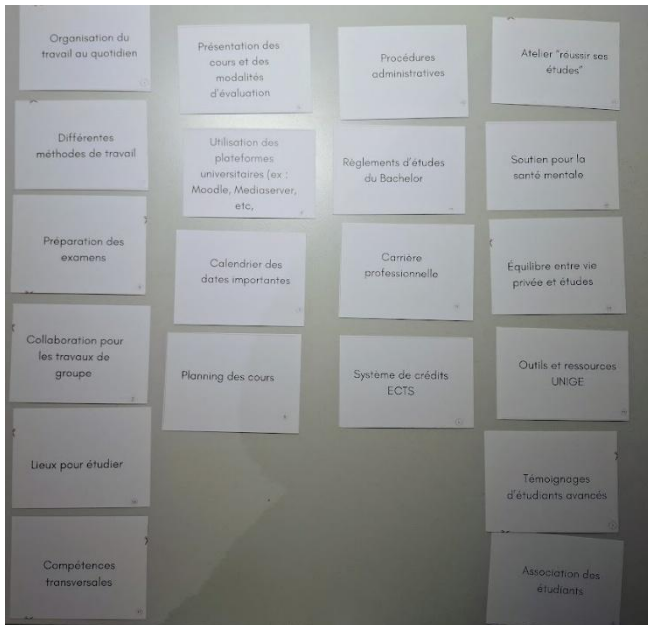


Figure 2

Tri de la participante n°1 lors de l'étape 4



La figure 3 présente une photo du tri de carte de la participante n°1 lors de l'étape 3, la figure 4 lors de l'étape 4.

Figure 3

Tri de la participante n°2 lors de l'étape 3

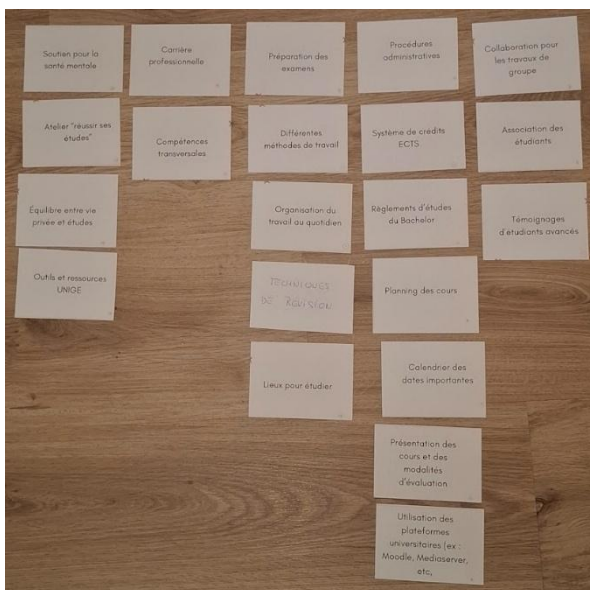
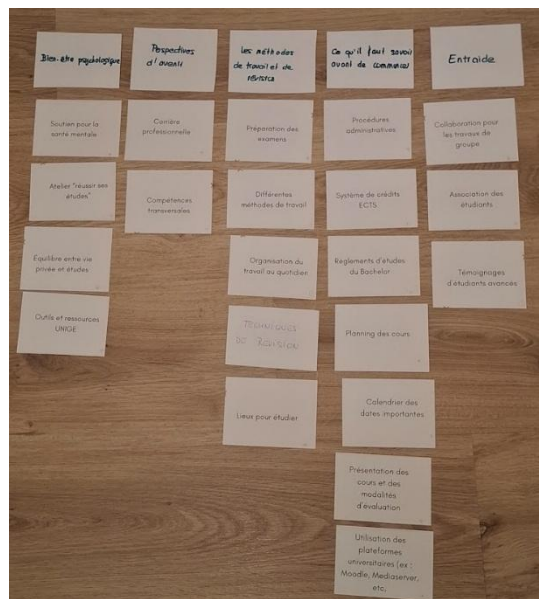


Figure 4

Tri de la participante n°2 lors de l'étape 4



Catégories finales avec numéros des cartes

Tableau 1

Tableau des catégorisations de la participante n°1

Labels	Cartes
Bien-être psychologique	11 ; 20 ; 10 ; 13
Perspectives d'avenir	16 ; 17
Les méthodes de travail et de révision	Techniques de révision (ajoutée par la participante) ; 9 ; 19 ; 3 ; 18
Ce qu'il faut savoir avant de commencer l'université	15 ; 6 ; 14 ; 8 ; 7 ; 12 ; 4
Entraide	1 ; 5 ; 2

Tableau 2

Tableau des catégorisations de la participante n°2

Labels	Cartes
Travailler efficacement	3 ; 19 ; 9 ; 2 ; 18 ; 17
Informations pratiques	12 ; 4 ; 7 ; 8
Fonctionnement de l'université	15 ; 14 ; 6 ; 16
Ressources d'aide et de soutien	11 ; 20 ; 10 ; 13 ; 1 ; 5

Éléments de synthèse

Tout d'abord, les deux participantes ont créé un groupe sur la réussite académique et les méthodes de travail. Les cartes *Organisation du travail au quotidien*, *Différentes méthodes de travail*, *Préparation des examens* et *Lieux pour étudier* sont groupées ensemble dans les deux tris. Cela montre que ces éléments sont perçus comme appartenant à une même catégorie mentale, liée à ce qui touche à l'organisation et à la gestion du travail pendant les études.

Deuxièmement, les deux participantes ont regroupé les cartes *Procédures administratives*, *Règlement d'études du Bachelor*, *Système de crédits ECTS*, *Présentation des cours et modalités d'évaluation*, *Planning des cours* et *Utilisation des plateformes universitaires*. Même si les noms de catégories sont différents, la logique de classement reste quand même similaire. En effet, à la fin du tri, les deux participantes ont mentionné que ces cartes représentent des informations pratiques pour comprendre comment fonctionne le système universitaire.

De plus, elles ont toutes les deux créé un groupement sur les ressources d'aide et de soutien, incluant notamment *Soutien pour la santé mentale*, *Équilibre entre vie privée et études*, *Ateliers « réussir ses études »* et *Outils et ressources UNIGE*. Cela montre que tout ce qui touche aux formes de soutien proposées aux étudiant.es relèvent d'une même logique de catégorisation chez les utilisatrices. Il faut

noter que Justine a créé plus de catégories en ajoutant une catégorie distincte centrée sur le bien-être, tandis qu'Emma l'intègre dans une catégorie plus large liée aux ressources d'aide.

Finalement, les cartes liées à l'entraide et au soutien social *Témoignages d'étudiants avancés*, *Association des étudiants*, *Collaboration pour les travaux de groupe* ont également été regroupées par les deux participantes, même s'il y a des petites différences. Cela montre que dans les représentations mentales des participantes, les interactions entre étudiant.es sont un élément important.

Les principales divergences concernent le niveau de détail des catégories. Pour Justine, la carrière professionnelle et les relations entre pairs sont des dimensions importantes. C'est pourquoi elle a créé deux catégories spécifiques : *Perspectives d'avenir* et *Entraide*. Pour Emma, ces éléments vont dans des catégories plus larges. Elle a intégré la carrière professionnelle au *Fonctionnement de l'université* et les relations avec les autres étudiant.es font partie des *Ressources d'aide et de soutien*. Cette distinction peut s'expliquer par le profil d'Justine. En effet, à la fin du tri elle a expliqué que comme elle a déjà eu une expérience professionnelle, elle a précisé qu'elle pensait beaucoup à sa réinsertion professionnelle « *C'est vraiment un aspect qui est important pour moi, si j'ai repris mes études c'est pour retourner rapidement dans la vie professionnelle [...] Ma réussite académique est hyper importante pour moi car ce nouveau projet pro finalement il repose que sur ça* ». De plus, elle a expliqué qu'elle trouvait que c'est une filière où les étudiant.es sont beaucoup amenés à travailler ensemble, c'est pour ça qu'elle a créé une catégorie à part entière sur les relations entre pair.es.

Dans l'ensemble, malgré quelques différences, les deux tris révèlent des regroupements récurrents. Cela permet déjà d'identifier des possibilités de structure pour l'architecture du site.

Bibliographie

Ergolab. (2004). Tri de cartes et ergonomie web. <http://ergolab.net/articles/tri-de-cartes-ergonomie-web.html>

Lallemand, C. & Gronier, G. (2015). Fiche 20 – Tri de cartes. In *Méthodes de design UX : 30 méthodes fondamentales pour concevoir et évaluer les systèmes interactifs*, pp. 286–307. Eyrolles.

Méthodologie

Le tri de carte s'est fait dans le cadre de la conception d'un site pour accompagner les étudiants de la première année en sciences de l'éducation à l'université de Genève. La méthode du tri de cartes a pour but de comprendre l'arborescence et la logique des utilisateurs quant au contenu d'un site. Pour cela, on leur des cartes qu'ils devront organiser. La méthodologie utilisée pour faire le tri de cartes se base sur celle d'Ergolab (2004) et de Lallemand & Gronier (2015). La méthode choisie est un type de tri de cartes ouvert et individuel (Lallemand & Gronier, 2015). Les 20 cartes suivantes ont été utilisées pour faire le tri de carte et ont été numérotées de la façon suivante, les cartes en format A4 sont également disponible en annexe :

1. Témoignages d'étudiants avancés	11. Atelier « réussir ses études »
2. Collaboration pour les travaux de groupe	12. Présentation des cours et des modalités d'évaluation
3. Organisation du travail au quotidien	13. Outils et ressources UNIGE
4. Utilisation des plateformes universitaires (ex : Moodle, Mediaserver, etc.)	14. Règlement d'études du Bachelor
5. Association des étudiants	15. Procédures administratives
6. Système de crédit ECTS	16. Carrière professionnelle
7. Calendrier des dates importantes	17. Compétences transversales
8. Planning des cours	18. Lieux pour étudier
9. Préparation des examens	19. Différentes méthodes de travail
10. Équilibre entre vie privée et études	20. Soutien pour la santé mentale

Il y a eu deux passations de tris de carte, les participantes suivantes ont participé à l'expérience de manière individuelle :

- Juliette a été la première participante, c'est une étudiante en formation enseignement primaire (FEP) de deuxième année à l'université de Genève (UNIGE), elle a repris ses études après avoir fondé sa famille.
- Nour est la seconde participante. Elle est également étudiante en deuxième année de la FEP au sein de l'UNIGE. Elle s'est réorientée en FEP après avoir fait 4 ans d'études de droit.

La première étape du tri de carte a été celle de l'immersion, les cartes labellisés ont été disposées à plat sur une table et les cartes vierges ont été rangé en un petit tas sur le côté. Les consignes données à cette étapes furent les suivantes : « *L'expérience est dans le cadre de la création d'un site pour nouveaux étudiantes de la Faculté des sciences de l'éducation. Les cartes suivantes doivent être labelisées selon ta propre logique, il n'y a pas de bonnes ou mauvaises réponses.* »

Passé ces consignes, l'étape 2 de l'expérience peut être entreprise. Dans cette deuxième étape il est question de valider les noms des cartes ou leur pertinence. La consigne suivante est donnée : « *Si tu trouves que le nom d'une carte n'est pas clair, tu peux la changer en la biffant avec le stylo et réécrire le titre qui te paraît le plus juste. Tu peux également rajouter des noms de cartes si tu estimes qu'il en manque.* »

À la suite de cela, la partie 3 peut être enfin commencée. La participante doit alors trier les différentes selon les catégories qu'elles estiment. La consigne utilisée fut : « *Trie les cartes suivantes selon ta logique, il n'y a pas de bonnes ou mauvaises réponses. Tu peux également doubler les cartes si tu trouves qu'une carte va dans plusieurs groupes* ». La dernière étape consiste en nommer ces différentes catégories. La consigne fut : « *Quel titre donnerais-tu à chacun de ces groupes ?* ». A cette partie, la médiatrice a commencé à enregistrer la séance, en ayant au préalable déjà demandé le consentement de chacun des participantes. Une prise de note au long de la dernière phase a été effectuée. Dans cette même phase, le rôle de la médiatrice était également de faire des relances afin de pousser les participantes à davantage expliqué leurs schémas de pensée.

Tableau 1: Types de relance adoptés lors des de la première passation

Type de relance	Description	Exemple
Clarification	L'interviewer demande une clarification	« Pourrais-tu m'expliquer ce qui t'a fait changer d'avis avec cette carte ? »
Question sur le contenu	L'interviewer demande une précision supplémentaire.	« Peux-tu m'en dire plus là-dessus ? » « Qu'est-ce que ça veut dire « cette carte va partout » ? »
Résumé	L'interviewer résume ce qui a été dit (permet de pointer les incompréhension)	« Donc si j'ai bien compris, la catégorie santé et organisation sont les plus importantes pour toi ? »

Tableau 2: Types de relance adoptés lors des de la seconde passation

Type de relance	Description	Exemple
Clarification	L'interviewer demande une clarification.	« Qu'est-ce que tu veux dire par là ? »
Question sur le contenu	L'interviewer demande une précision supplémentaire.	« Pourquoi cette carte te paraît la plus difficile à caser ? »

Résultats

Les deux passations ont suivi les étapes de la méthodologie décrite précédemment. Les deux passations se sont produites au domicile de Juliette. Les deux passations se sont déroulées sans soucis, les règles ont été bien comprises et chacune des participantes a pu bien oraliser ce qu'elle pensait lors de chaque étape.

Avec la première participante, Juliette : L'étape 1 et 2 n'ont pas eu de moments notables, même lors de l'étape de validation des cartes, il n'y a pas eu de modification du titre des cartes ou d'ajout de cartes. Lors de la troisième et quatrième étape, Juliette avait une idée très claire pour chaque catégorie. Une première catégorie autour du thème de la santé mentale a été créée, puis celle de la gestion du travail. Elle explique que pour elle « ce sont les thèmes qui [lui] ont le plus parlé la première année ». Juliette a souligné qu'elle avait mis certaines cartes ensemble en faisant référence à l'atelier « Réussir ses études », qu'elle avait suivi durant sa première année. Notamment les cartes 1, « Témoignages d'étudiants avancés » et 5, « Association des étudiants ». Le thème des travaux de groupe a également rapidement créé. La seule carte qui a été difficile à intégrer dans un groupe fut la carte 17, « compétences transversales ». Selon la participante, cette carte ne rentrait dans aucune catégorie car pour elle, « la carte est trop vague ». Ne sachant pas où la mettre, la participante a décidé de finalement la laisser dans une catégorie à part nommée « compétences transversales ». La seule carte qui a été doublée fut la 1, « Témoignages des élèves avancés ». La participante estimait que celle-ci était pertinente à la fois pour la catégorie « réussir ses études » et « futurs horizons ». La première participante avait instinctivement déjà donné des noms à chacune de ses catégories lors de la troisième étape. A la fin de l'étape 3-4, la participante était satisfaite de son organisation et n'a pas souhaité faire des modifications.

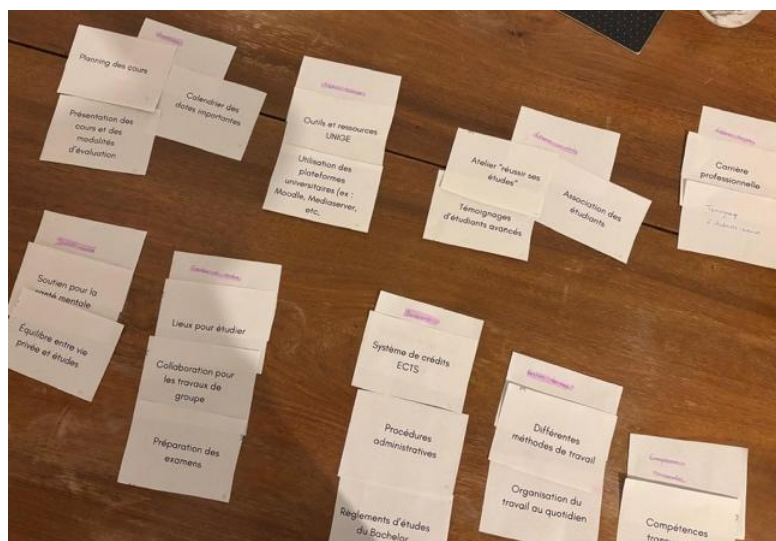


Figure 1: étape 4 avec Juliette

Participante 1, Juliette :

Titre des catégories	Cartes
----------------------	--------

Planification	8, 7, 12
Soutien technique	13, 4
Réussir ses études	11, 5, 1
Futurs horizons	16, 1
Santé mentale	20, 10
Travaux et rendus	18, 2, 9
Bureaucratie	6, 15, 14
Gestion du travail	19, 3
Compétences transversales	17

Passation avec la seconde participante, Nour : A l'instar de la première, les étapes 1 et 2 n'ont pas soulevé de questionnement de la part de la participante. C'est lors de l'étape 3 qu'elle a exprimé avoir de la difficulté avec une des cartes, la carte 17, « Compétences transversales ». Pour la participante, cette carte semblait « aller dans toutes les catégories » qu'elles avaient créées. Finalement, elle a décidé de l'ajouter dans la catégorie « Organisation-travail-examens » car pour elle, les compétences transversales telles que l'organisation et la communication sont fondamentales pour les travaux de groupe et les rendus individuels. A l'étape 4, les titres des catégories ont été rapidement choisis. Contrairement à la première participante, Nour a décidé de donner des mots-clés titres à certaines des catégories. Elle a expliqué que ces mots-clés permettaient de souligner les caractéristiques de chaque groupement.

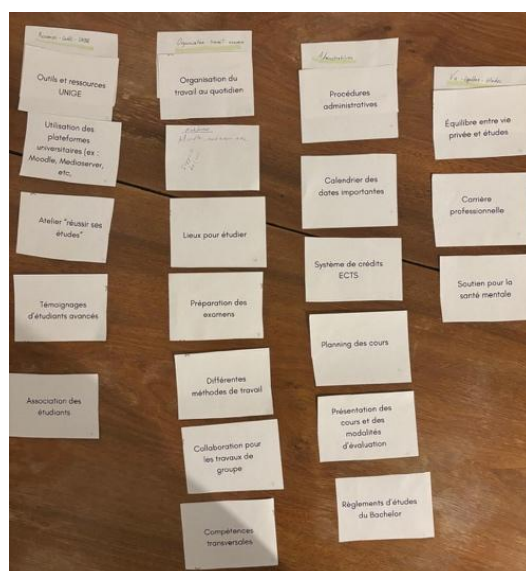


Figure 2: étape 4 avec Nour

Participante 2, Nour :

Titre des catégories	Cartes
Ressources-Outils-UNIGE	13, 4, 11, 1, 5
Organisation-travail-examens	3, 4, 18, 9, 19, 2, 17
Administration	15, 7, 6, 8, 12, 14

Éléments de synthèses

Les deux catégorisations sont très différentes. La première organisation compte un nombre plus important de catégories que la seconde. En effet, la participante Juliette a créé 9 catégories contrairement à la seconde passation qui a abouti sur 4 catégories finales. Dans la première passation, on remarque que les cartes 20, « soutien pour la santé mentale » et 10, « équilibre entre vie privée et études » sont dans la catégorie « santé mentale » contrairement à la seconde qui les associe à la carte 16, « carrière professionnelle ». La seconde participante explique que selon elle, il y a principalement deux catégories : « les études » et le « reste ». Ce « reste » comprend la carte 10, « l'équilibre entre vie privée et études » et 16, « carrière professionnelle ». Contrairement à cette dernière, la première participante estime que la santé mentale constitue une catégorie en elle-même alors que pour la seconde, elle ne fait que partie du « reste ».

En outre, les deux participantes ont eu la même difficulté à insérer la carte 17, « Compétences transversales » dans leur catégorisation. Pour la première, elle trouvait que cette carte n'allait nulle part tandis que la seconde trouvait que justement cette carte pouvait être intégrée à toutes les catégories. En effet, après plusieurs relances³, la première participante nous explique que les compétences transversales font plus partie du bagage que l'on amène déjà avec nous et que nous n'allons pas forcément retrouver à l'Université. Pour la seconde, c'est le contraire, les compétences transversales sont comprises comme étant nécessaire à toutes les catégories.

Pour la première participante, la catégorie « Gestion des études » et « Travaux et rendus » sont deux groupes à part, contrairement à la seconde qui estime que ces deux groupements ne font qu'un. Cette différence peut être expliquée par la différence de parcours entre les deux participantes. Ayant repris ses études, la première participante a peut-être dû apporter beaucoup plus d'attention à son organisation. En effet, la première participante a créé 3 différentes catégories en lien avec l'organisation général des études : Planification, Gestion du travail, Travaux et rendus. À la différence de la seconde participante qui a créé une seule catégorie centrale sur l'organisation. Malgré ces divergences, les deux participantes ont aussi créé des catégories similaires : Bureaucratie ; Administration et Gestion du travail ; Organisation-travail-examens . Les deux ont créés également des groupements autour des plateformes UNIGE : ressources UNIGE ; soutien techniques. La plus flagrante différence entre ces catégories est l'appellation, la première l'a nommé « Soutien technique » contrairement à la seconde qui l'a nommée « Ressources-Outils-UNIGE ». Cette différence peut s'expliquer par la différence d'âge entre les deux participantes et la familiarité qu'elles ont eu avec les plateformes universitaires.

A travers cette première synthèse, on perçoit tout de même plus de points divergents que de points communs.

Bibliographie
Ergolab. (2004). Tri de cartes et ergonomie web. <http://ergolab.net/articles/tri-de-cartes-ergonomie-web.html>

³ Voir le tableau 1 de relance page 3

Lallemand, C. & Gronier, G. (2015). Fiche 20 – Tri de cartes. In Méthodes de design UX : 30 méthodes fondamentales pour concevoir et évaluer les systèmes interactifs, pp. 286–307. Eyrolles.